

Gemeente Helmond

Armoedemonitor 2011

Armoede en het bereik van financiële regelingen in Helmond

Onderzoek en Statistiek

COLOFON

Titel: Armoedemonitor 2011
Opdrachtgever: Gemeente Helmond
Opdrachtnemer: Afdeling Onderzoek en Statistiek
Gemeente Helmond
Marian Foolen
Datum: januari 2011

Inhoud

Samenvatting.....	I
1 Inleiding	1
4.1 Aanleiding.....	Fout! Bladwijzer niet gedefinieerd.
1.2 Verantwoording	1
1.3 Opbouw monitor	1
2 Armoede gedefinieerd.....	3
2.1 Wat is armoede?	3
2.2 Het meten van armoede	3
3 Minima in Helmond.....	5
3.1 Omvang minimapopulatie.....	6
3.2.2 Omvang naar sociaal-economische categorie	8
3.2.3 Ruimtelijke spreiding van minima	9
3.2.4 Kinderen in minimahuishoudens.....	11
4 Bijstandspopulatie	13
4.1 Huishoudens met een bijstandsuitkering.....	13
4.1.1 Bijstandshuishoudens naar type huishouden	13
4.1.2 Bijstandshuishoudens naar etnische achtergrond.....	14
4.1.3 Langdurige bijstand.....	15
4.1.4 Kinderen in bijstandshuishoudens	15
4.1.5 Aanvullende bijstand 65-plussers	16
4.1.5 Risicogroepen	16
5 Culturele participatie.....	17
6 Instrumenten voor financiële ondersteuning	19
6.1 Niet-gebruik financiële regelingen	19
6.2.1 Individuele bijzondere bijstand.....	19
6.2.2 Langdurigheidstoeslag.....	20
6.2.3 Maaltijdvoorziening	21
6.1.4 Ouderenvervoer (65 t/m 74 jaar)	21
6.1.5 Kwijtschelding gemeentelijke heffingen	22
6.1.6 Collectieve Aanvullende ziektekosten verzekering (CAV).....	22
6.1.7 Stichting Leergeld	23
6.2 Gebruik van meerdere regelingen.....	24
6.3 Inkomenseffect van armoederegelingen	24
6.4 Budgetwinkel	25

Samenvatting

Aanleiding

In de beleidsnota 'Armoede gevangen' heeft de gemeente Helmond haar visie op het armoedebeleid vastgelegd voor de periode 2008-2011. Naast de visie staat in de nota ook verwoord welke maatschappelijke effecten de gemeente nastreeft met haar beleid. Het activeren en zelfredzaam maken van inwoners staan daarbij centraal maar ook dat mensen de weg weten te vinden naar voorzieningen.

Om de effecten van het armoedebeleid en andere daaraan gerelateerde beleidsterreinen te kunnen monitoren, is vastgesteld dat er 2-jaarlijks een armoedemonitor zal worden opgemaakt.

De monitor geeft inzicht in de omvang, samenstelling en kenmerken van de doelgroep, waarbij sommige groepen – zoals de bijstandsgerechtigden – duidelijk in beeld zijn en andere – zoals de werkende armen – veel minder. Verder zoomt de monitor dieper in op het gebruik en bereik van inkomensondersteunende regelingen. Voor u ligt de 3^{de} editie¹ van de monitor. Door het structureel in beeld brengen van de ontwikkelingen, worden tendensen zichtbaar.

Armoede definiëren en meten

Armoede is een moeilijk te bepalen begrip. Naast een enge definitie, waarin armoede puur gezien wordt als een financiële kwestie, gaat de aandacht steeds meer uit naar een multidimensioneel begrip. De Europese definitie die vanaf 1994 zijn intrede deed is hierop gebaseerd en gaat ervan uit dat 'armen mensen, gezinnen en groepen mensen zijn wier middelen (materieel, cultureel en sociaal) zo beperkt zijn dat zij zijn uitgesloten van de minimaal aanvaardbare levenspatronen in de maatschappij waarin zij leven'. Volgens deze definitie is arm zijn dus niet alleen weinig geld hebben maar ook het niet mee kunnen doen aan de maatschappij in de vorm van bijvoorbeeld lidmaatschap van een sportvereniging, culturele uitstapjes, uitgaan etc. Deze bredere definiëring van armoede wordt ook wel aangeduid met sociale uitsluiting. Ook in het Helmonds armoedebeleid wordt vastgehouden aan deze omschrijving van het begrip armoede.

Beleidsmatige armoedegrens

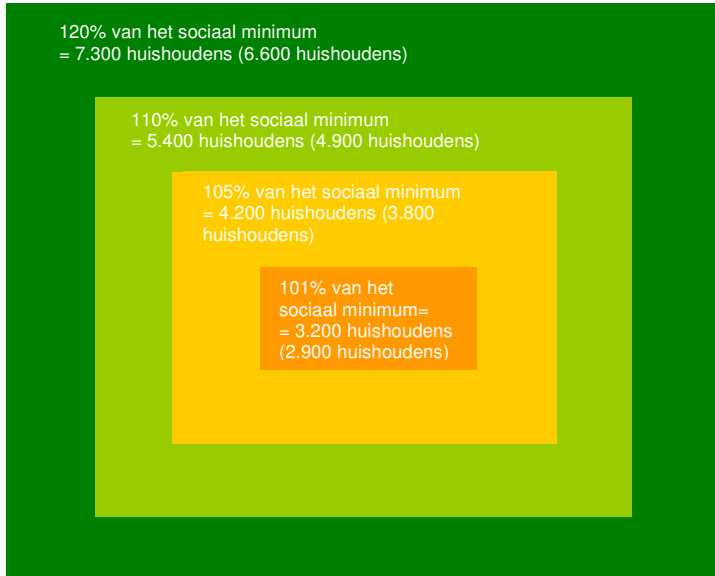
Om te bepalen of een huishouden tot de minima behoort, wordt gekeken naar het inkomen van het huishouden. In Helmond wordt er van uitgegaan dat als het inkomen onder het sociaal minimum ligt gesteld kan worden dat het huishouden tot de minima behoort. Het sociaal minimum is een beleidsmatige armoedegrens omdat deze door de landelijke politiek is vastgesteld. Deze beleidsmatige grens heeft betrekking op inkomensarmoede en is daardoor niet direct gerelateerd aan de ruimere definitie van armoede zoals hierboven besproken.

Aandeel minima neemt weer toe

In 2009 ligt het aandeel huishoudens met een inkomen tot 105% van het sociaal minimum op 10% in Helmond. Dit cijfer komt uit het Regionaal Inkomens Onderzoek 2009 van het CBS en is het meest recent vastgestelde cijfer. Een schatting voor 2012 geeft een aandeel van 11%. Deze stijging zou onder meer verklaard kunnen worden door de economische crisis die zich in 2008 heeft ingezet. Het percentage minima in Nederland ligt structureel lager dan in de gemeente Helmond. In 2009 had 4% van de Helmondse huishoudens minimaal 4 jaar lang een inkomen op 105% van het sociaal minimum.

¹ Inclusief de nulmeting tezamen met de nota 'Armoede gevangen 2008-2011'

Omvang armoede naar grens, raming 2012 (tussen haakjes staan de feitelijke aantallen van 2009).



Vooraf alleenstaanden, eenoudergezinnen, niet-actieven en huishoudens in de oudere stadswijken vallen binnen minimapopulatie

De Helmondse minimapopulatie (105% van het sociaal minimum) bestaat voor het grootste gedeelte uit eenpersoonshuishoudens (54%). Ook de eenoudergezinnen hebben een relatief groot aandeel in de minimapopulatie. Daarnaast zien we dat het overgrote deel van de huishoudens met een beperkt inkomen niet actief is op de arbeidsmarkt, een huishouden betreft met een hoofdkostwinner van 64 jaar of ouder en te vinden is in de oudere stadswijken van Helmond.

Als we kijken naar het aandeel minima binnen de verschillende groepen dan zien we dat het aandeel minima vooral groot is onder de eenoudergezinnen (meer dan 1 op de 4 alleenstaande ouders heeft een minimuminkomen), de niet-actieven, niet-westerse allochtonen, jongeren en ouderen en inwoners van de oudere stadswijken.

De raming die met de minimascan is gemaakt, voorziet dat in 2012 23% van de minimahuishoudens binnen de categorie actief valt. Dit zijn huishoudens waarvan de belangrijkste bron van inkomen berust op arbeid, zelfstandig ondernemerschap en/of eigen vermogen. De feitelijke gegevens over 2009 laten nog een aandeel van 25% van de actieven zien. Er is naar verwachting in 2012 dus een groter deel van de minima afhankelijk van een uitkering. Dit zal waarschijnlijk voor een belangrijk deel te verklaren zijn door de economische crisis die zich in 2008 heeft ingezet.

Sociale minima (105%) naar kenmerken		
		2009
	%	% binnen totale groep
Type huishouden		
Eenpersoonshuishouden	54%	18%**
Paar zonder kinderen	15%	5%
Paar met kind(eren)	11%	4%
Eenoudergezin	17%	28%
Overig huishouden	3%	9%
Totaal	100%	10%
Sociaal-economische positie		
Actief	25%	4%
Niet-actief	73%	22%
Etniciteit		
Autochtoon	67%	8%
Westerse allochtoon	15%	13%
Niet-westerse allochtoon	18%	22%
Leeftijd		
< 25 jaar	4%	16%
25-44 jaar	32%	9%
45-64 jaar	33%	9%
≥ 65 jaar	31%	15%
Wijk*		
Binnenstad	26%	10%
Helmond-Oost	14%	15%
Helmond-Noord	16%	14%
't Hout	10%	12%
Brouwhuis	8%	8%
Helmond-West	8%	9%
Warande	1%	16%
Stiphout	3%	4%
Rijpelberg	8%	5%
Dierdonk	1%	9%
Brandevoort	2%	2%
Totaal	100%	10%

Bron: CBS: Regionaal Inkomens Onderzoek, 2009

* Industriegebied-Zuid is niet meegenomen omdat dit geen woonwijk betreft en er weinig huishoudens wonen.

** Voorbeeld: dit betekent dat 18% van de eenpersoonshuishoudens in Helmond een inkomen tot 105% van het sociaal minimum heeft.

Minderjarige kinderen in minimumhuishoudens

Cijfers uit 2009 laten zien dat er in dat jaar 1.690 minderjarige kinderen woonden in een gezin met een beperkt inkomen (105%). Dit is 9% van het totaal aantal kinderen in huishoudens met een volledig jaar inkomen. Voor de inkomensgrenzen 110% en 120% ligt dit aantal in 2009 op respectievelijk 2.060 en 2.680 minderjarige kinderen. Voorheen hadden we ook ramingen voor recentere jaren op basis van de Stimulansz minimascan. Vanaf dit jaar zijn deze echter niet meer beschikbaar.

Groep bijstandsgerechtigden wijkt niet veel af van de totale minimapopulatie

Omdat het Regionaal Inkomens Onderzoek gebaseerd is op gegevens van de belastingdienst, zijn de cijfers niet actueler dan het belastingjaar 2009. Naast de gegevens die we kunnen halen uit de ramingen van de Stimulansz Minimascan bekijken we ook de groep bijstandsgerechtigden in Helmond. Deze geven een actueler beeld over (een deel van) de minima.

In 2010 zijn er 2.220 huishoudens die het gehele jaar of een gedeelte daarvan een bijstandsuitkering hebben gehad. Net zoals bij de totale groep minima zien we dat ook binnen de bijstandsgroep het aandeel van de alleenstaanden het grootst is. Daarnaast zien we dat ook de eenoudergezinnen een

aanzienlijk aandeel hebben. Binnen de verschillende typen huishoudens zijn het vooral ook weer de eenoudergezinnen waarin we relatief veel bijstandsgerechtigden aantreffen: bijna een kwart van de alleenstaande ouders heeft in 2010 gedurende lange of korte tijd bijstand ontvangen.

Als we naar de etnische achtergrond van de bijstandsgerechtigden kijken merken we op dat 4 op de 10 bijstandshuishoudens een allochtone achtergrond heeft. De huishoudens van niet-westerse komaf vormen daarin de meerderheid. We zien ook dat binnen deze bevolkingsgroepen het aandeel bijstandsgerechtigden het grootst is. Zo zien we dat 17% van de Helmondse huishoudens, waarvan het hoofd van Turkse of Marokkaanse komaf is, een bijstandsuitkering in 2010 heeft ontvangen. Onder de Surinaamse/Antilliaanse huishoudens is dit 18%. Voor de autochtone huishoudenspopulatie is dit aandeel 6%.

Het aantal bijstandshuishoudens dat in 2010 gedurende lange of korte tijd een bijstandsuitkering ontving is ruim 200 huishoudens lager dan in 2008. Dit terwijl het totale aantal minimahuishoudens is gestegen. Een verklaring hiervoor zou kunnen zijn dat door de economische crisis mensen niet gelijk de bijstand instromen, maar eerst een werkloosheidsuitkering ontvangen waarmee ze op een gegeven moment ook op het minimumniveau zitten.

Een derde van de bijstandshuishoudens heeft de uitkering al ononderbroken drie jaar of langer.

Minima maken minder snel gebruik van het culturele aanbod

Op basis van de inwonersenquête van 2010 kan een beeld geschetst worden van de deelname van lagere inkomens aan culturele activiteiten². Uit de resultaten blijkt dat mensen die deel uit maken van een huishouden met een minimaal inkomen minder snel erop uit trekken om bijvoorbeeld naar de film te gaan of een bezoek te brengen aan een museum of concert. Van de personen die aangeven deel uit te maken van een huishouden met een minimuminkomen geeft 41% (19% onder niet-minima) aan bepaalde activiteiten niet te doen omdat ze daar de financiële middelen op dat moment niet voor hebben. Er spelen dus ook andere redenen mee die geen direct verband houden met de financiële situatie van het gezin.

Niet-gebruik verschilt per inkomensvoorziening

Voor Helmondse met een beperkt inkomen bestaan er verschillende voorzieningen om hun financiële lasten te verlichten of hun inkomen te verhogen. Het doel van het Helmondse armoedebeleid is dat zoveel mogelijk huishoudens die tot de doelgroep behoren ook gebruik maken van de inkomensvoorzieningen. Niet alle rechthebbende personen en huishoudens maken er echter ook daadwerkelijk gebruik van.

Het aantal huishoudens dat gebruikmaakt van de verschillende lokale voorzieningen is voor 4 van de 6 gepresenteerde regelingen in 2010 gestegen ten opzichte van 2008 en 2009. De daling tussen 2007 en 2008 voor de kwijtschelding heeft te maken met een aanpassing in de inkomensnorm.

² In de Armoedemonitor 2009 zijn uitgebreidere gegevens gepresenteerd met betrekking tot culturele en sportieve activiteiten van (niet-)minima. Voor deze uitgebreidere set gegevens zijn geen actuelere cijfers beschikbaar.

Gebruik lokale inkomensvoorzieningen door huishoudens, Helmond				
	aantal huishoudens			
	2007	2008	2009	2010
Individuele bijzondere bijstand	995	1.026	973	1.065
Langdurigheidstoelage	910	956	1.096	1.107
Maaltijdvoorziening	281	309	309	319
Ouderenvervoer	125	133	123	107
Kwijtschelding gem. heffingen	2.921	2.532	2.604	2.682
CAV (Collectieve Aanvullende ziektekosten Verzekering)			3.067*	3.047*

Bron: Zorgpoort, Werkplein, Afdeling Middelen en Ondersteuning, Gemeente Helmond
 * Voor 2009 en 2010 gaat het om personen i.p.v. huishoudens

Naast het gebruik van de regelingen kunnen we ook kijken naar het bereik van de verschillende regelingen. Het bereik wordt bepaald door het aantal huishoudens dat gebruik maakt van een regeling af te zetten tegen de doelgroep. De doelgroep bestaat uit het totaal aantal minimahuishoudens dat in aanmerking komt voor een bepaalde voorziening, de potentieel rechthebbenden.

De voorzieningen waarvan de totale doelgroep bepaald kon worden laten wel zien dat er nog een deel is wat geen gebruik maakt van de voorziening. We zien bijvoorbeeld dat slechts 26% van de minimahuishoudens die in aanmerking komen voor de bijzondere bijstand hier ook gebruik van maakt. Het percentage gebruikers is hoger voor de kwijtschelding van gemeentelijke heffingen en de CAV.

58% van de huishoudens maakt gebruik van 2 of meer regelingen.

Huishoudensbereik lokale inkomensvoorzieningen, Helmond				
	aantal huishoudens			
	2007	2008	2009	2010
Individuele bijzondere bijstand	28%	30%	26%	26%
Langdurigheidstoelage	Niet te bepalen	Niet te bepalen	Niet te bepalen	Niet te bepalen
Maaltijdvoorziening	Niet te bepalen	Niet te bepalen	Niet te bepalen	Niet te bepalen
Ouderenvervoer	Niet te bepalen	Niet te bepalen	Niet te bepalen	Niet te bepalen
Kwijtschelding gem. heffingen	83%	74%	69%	65%
CAV (Collectieve Aanvullende ziektekosten Verzekering)			53%*	49%*

* Voor 2009 en 2010 is het bereik berekend op basis van personen i.p.v. huishoudens

Schuldhelpverlening

Het aantal mensen dat in 2011 (tot en met 28 oktober) een aanvraag heeft ingediend voor schuldhelpverlening is 284. Over heel 2010 waren dit er 310. Van de 284 aanvragen zijn er inmiddels 259 afgewerkt. Sinds 2007 stijgt het aantal aanvragen jaarlijks. Deze toenemende trend zien we ook landelijk en kan mede verklaard worden door de economische recessie, waardoor mensen financieel in de knel komen (en dit betreffen niet alleen minima). 21% van de aanvragers is recidivist en dus al vaker in aanraking gekomen met schuldhelpverlening. 30% van de aanvragers in de periode 1 januari tot en met 28 oktober 2011 heeft als inkomensbron loon en eventueel een uitkering. Een jaar eerder was dit aandeel 28%.

Tot slot

Met het Helmondse armoedebeleid worden verbeteringen op een aantal maatschappelijke effecten nagestreefd. Daarbij moet gezegd worden dat het Helmondse beleid niet de enige factor is die bepaalt of bepaalde effecten ook gehaald (kunnen) worden. Algemene economische ontwikkelingen wereldwijd, maar ook op landelijk, regionaal en gemeentelijk niveau spelen hier zeker een belangrijke rol bij. Zoals bekend zien we juist hier in de periode 2008 – 2011 een duidelijke omslag. De recessie, begonnen in de tweede helft 2008 zet ook in menig huishouden de inkomenspositie onder druk.

Ten aanzien van de in het armoedebeleid opgenomen maatschappelijke effecten kunnen we op basis van deze monitor het volgende concluderen:

1. In 2008 zien we dat 9% van de huishoudens een inkomen op het minimum (tot 105% van het sociaal minimum) heeft. Dit aandeel is lager dan de jaren daarvoor. Vanaf 2009 (10%) zien we echter weer een stijging in het percentage minima. Ramingen voor de jaren daarna laten een verdere stijging zien, tot 11% in 2012. Aannemelijk is dat dit vooral het gevolg is van de economische crisis die zich in 2008 heeft ingezet.
2. Het effect dat meer mensen de weg weten te vinden naar de verschillende inkomensondersteunende voorzieningen, staat los van het algemene economische klimaat. Uit de monitor blijkt dat het gebruik van 4 van de 6 gepresenteerde regelingen in 2010 is toegenomen ten opzichte van 2008 en 2009. Voor 2 van deze regelingen kunnen we ook bepalen welk aandeel van de totale groep minima die in aanmerking komt voor een regeling, er ook daadwerkelijk gebruik van maakt (het zogenaamde bereik). Dan zien we juist dat het aandeel huishoudens dat gebruik maakt van deze regelingen, en dus het bereik, is afgenomen. Op basis van de beschikbare informatie kunnen we niet bepalen of het beleid van de gemeente ook daadwerkelijk effect heeft gehad op de toename in het gebruik van de 4 regelingen zoals hierboven beschreven.
3. Het bereik van de regelingen (waarvoor we het bereik kunnen bepalen), bepaald door het aantal gebruikers ten opzichte van de doelgroep, laat echter geen stijging zien. De afgelopen jaren zijn er wel verschillende inspanningen gedaan om het bereik te vergroten.
4. Het aantal mensen dat een aanvraag indient bij de Budgetwinkel voor schuldhulpverlening komt tot en met 28 oktober uit op 284 voor het jaar 2011. Over heel 2010 waren het er 310. Naar alle waarschijnlijkheid zal 2011 het aantal van 2010 gaan overstijgen. Het aantal aanvragen stijgt jaarlijks vanaf 2007. Het aantal afgewerkte dossiers staat voor het lopende jaar op 259. In 2010 waren dit er 301.
5. Een ander speerpunt binnen het Helmonds armoedebeleid is dat huishoudens op het sociaal minimum moeten kunnen deelnemen aan sociale, recreatieve, sportieve, educatieve en culturele activiteiten. Uit de monitor blijkt dat leden van minimahuishoudens, in tegenstelling tot leden van huishoudens die een hoger inkomen hebben, minder snel gebruik maken van het cultureel aanbod in de eigen gemeente en/of daarbuiten. Vaker dan onder de niet-minima, geven minima aan minder snel een bezoek te brengen aan bijvoorbeeld een museum of concert door de weinig financiële middelen.

1 Inleiding

1.1 Aanleiding

Bij de vaststelling van het collegeakkoord 2006-2010 'Sociaal en Betrokken', is het armoedebeleid in Helmond in de schijnwerpers komen te staan. Het armoedebeleid 2008-2011 is primair gericht op het activeren en zelfredzaam maken en/of houden van de inwoners. Centraal staat het stimuleren van de deelname van mensen aan betaalde en onbetaald arbeid en aan de samenleving in het algemeen. Daarnaast vormen inkomensondersteuning en schuldhulpverlening onmisbare schakels in het beleid. Zij beogen mensen met een minimum inkomen en/of mensen in financiële problemen (tijdelijk) te ondersteunen. Op basis van deze twee sporen worden de volgende maatschappelijke effecten nagestreefd:

- meer mensen kunnen voldoen in hun levensonderhoud;
- minder mensen hebben schulden;
- meer mensen weten de weg naar de verschillende inkomensondersteunende voorzieningen te vinden;
- meer mensen nemen deel aan sociale, recreatieve, sportieve, educatieve en culturele activiteiten;
- meer organisaties gaan duurzame samenwerkingsverbanden aan op het gebied van armoede.

Het armoedebeleid is niet alleen gericht op het financiële aspect van armoede en daarmee op de toereikendheid van het inkomen voor het primaire levensonderhoud. Belangrijk is ook dat mensen deel kunnen nemen aan de samenleving. Door financiële tekorten is het vaak niet mogelijk om op een of andere manier deel te nemen aan het maatschappelijk leven, bijvoorbeeld in de vorm van lidmaatschap van een sportclub. Het nieuwe beleid springt ook hierop in.

Om de mogelijke effecten van het beleid te kunnen meten heeft de afdeling MOeD (Maatschappelijke Ontwikkeling en Dienstverlening) Onderzoek & Statistiek opdracht gegeven een armoedemonitor op te stellen en deze 2-jaarlijks te laten terugkeren. In 2008 is de eerste versie verschenen welke als nulmeting dienst doet. De monitor geeft een beeld van de omvang en de samenstelling van de groep huishoudens met een beperkt inkomen in de gemeente. Daarnaast gaat het in op het gebruik en bereik van de verschillende inkomensvoorzieningen in de gemeente. Door het regelmatig updaten van de gegevens kan bekeken worden of en in welke mate de beoogde effecten van het beleid bereikt worden.

1.2 Verantwoording

Er is gebruik gemaakt van verschillende gemeentelijke en landelijke bronnen. Allereerst zijn gegevens van het Regionaal Inkomens Onderzoek gebruikt dat uitgevoerd is door het Centraal Bureau voor de Statistiek (CBS). Deze gegevens berusten op steekproefgegevens die zijn opgehoogd tot geschatte aantallen. Op basis van deze gegevens kan iets gezegd worden over de omvang van de doelgroep sociale minima. Daarnaast zijn gegevens gebruikt van de gemeentelijke afdelingen Werk en Inkomen, Maatschappelijke Ontwikkeling en Dienstverlening en de dienst Middelen en Ondersteuning. Op basis van deze gegevens kan iets gezegd worden over het gebruik van diverse inkomensondersteunende voorziening en over wie deze voorzieningen gebruikt.

1.3 Opbouw monitor

In het eerstvolgende hoofdstuk zal een omschrijving worden gegeven van het begrip armoede en hoe we het kunnen meten. In het hoofdstuk daarna wordt de omvang van de groep minima in Helmond bepaald aan de hand van een armoedegrens. Ook wordt hierbij ingegaan op de groepen die het meeste risico lopen om in een armoedesituatie te geraken. Omdat de gegevens van het CBS geen uitgebreid beeld van de achtergrondkenmerken van minima geven, wordt er een profiel opgemaakt van de groep bijstandsgerechtigden. Hoofdstuk 4 gaat hierop in. Het laatste hoofdstuk is

voorbehouden aan het gebruik en niet-gebruik van gemeentelijke inkomensvoorzieningen die dienen ter ondersteuning voor huishoudens met een beperkt inkomen.

2 Armoede gedefinieerd

Om een duidelijk beeld te krijgen van de armoedesituatie in de gemeente Helmond is het allereerst noodzakelijk te onderzoeken wat armoede is. Wat verstaan we onder armoede? Wanneer is men arm? Hiertoe wordt in de eerste plaats aandacht geschonken aan een definitie van het begrip armoede. Daarna geven we aan hoe armoede meetbaar gemaakt wordt zodat de omvang ervan bepaald kan worden.

2.1 Wat is armoede?

Armoede is een moeilijk te bepalen begrip. Het is een complex verschijnsel waardoor dan ook verschillende definities langs elkaar bestaan. De 'enge' definitie van armoede gaat ervan uit dat het puur een financiële kwestie is, men spreekt over inkomensarmoede. Armoede is dan een tekort aan geld. Steeds vaker vindt er een verruiming van het begrip plaats, een ontwikkeling van het enkelvoudige inkomensbegrip (de enge definitie) naar een begrip met een multidimensioneel karakter. De Europese definitie die vanaf 1994 zijn intrede deed is hierop gebaseerd en gaat van het volgende uit:

Armoede

'armen zijn mensen, gezinnen en groepen mensen wier middelen (materieel, cultureel en sociaal) zo beperkt zijn, dat zij zijn uitgesloten van de minimaal aanvaardbare levenspatronen in de maatschappij waarin zij leven.' (Nationaal Actieplan ter bestrijding van Armoede en Sociale Uitsluiting)

Ook in de gemeente Helmond houden we vast aan deze bredere omschrijving van het begrip armoede. Het wordt dus gedefinieerd als een bestaansomvattende achterstand op het gangbare leefpatroon van de samenleving. Het gangbare leefpatroon is anders voor verschillende tijden en verschillende plaatsen waardoor armoede een ander gezicht heeft in elk land en voor elke periode. De oorzaak van de tekorten is wel gelegen in onvoldoende inkomen en andere financiële bronnen. Volgens deze definitie is arm zijn dus niet alleen te weinig geld hebben maar ook het niet mee kunnen doen aan de maatschappij in de vorm van lidmaatschap van verenigingen, uitgaan, cultureel bezoek etc. Te weinig geld hebben leidt daardoor tot zowel materiële deprivatie (geen geld voor nieuwe kleren, een nieuwe wasmachine, beter eten, betere huisvesting etc.) als sociaal-culturele deprivatie (geen geld voor uitjes, vakantie en bijvoorbeeld verlies van het arbeidsethos). Deze bredere definitie van armoede wordt in veel gevallen ook wel aangeduid met sociale uitsluiting.

De oorzaken van armoede zijn daarnaast zeer divers. Werkloosheid, echtscheiding, ziekte, lichamelijke beperkingen, verslaving, niet met geld om kunnen gaan of gewoonweg pech zijn voorbeelden van oorzaken die de basis vormen van financiële moeilijkheden. Daarnaast is er vaak een combinatie van oorzaken.

2.2 Het meten van armoede

Samenhangend met de discussie over de definitie van armoede, staat de wijze waarop armoede gemeten dient te worden ook ter discussie. In de meeste gevallen wordt armoede gemeten aan de hand van het inkomen. Een huishouden of een persoon is arm als het inkomen van het onder een bepaalde grens ligt. Er bestaat echter (nog) geen consensus over welke grens dit zou moeten zijn. Armoede op basis van inkomensgrenzen heeft een objectief karakter. Mensen die volgens de onderzoekmatige grenzen in armoede leven, hoeven dit echter nog niet zo te ervaren. Het kan zijn dat mensen dus volgens de grens financieel beperkt zijn maar toch goed kunnen rondkomen en zichzelf niet als arm bestempelen. Het eigen oordeel over de financiële situatie vormt de subjectieve benadering van armoede. In deze monitor gaan we hier echter niet op in.

Beleidsmatige armoedegrens

Het Helmonds armoedebeleid gaat voor de meting van armoede uit van het sociaal minimum als grens. Het sociaal minimum is een beleidsmatige armoedegrens omdat deze door de landelijke politiek is vastgesteld. Deze beleidsmatige grens heeft betrekking op inkomensarmoede en is daardoor niet direct gerelateerd aan de ruimere definitie van armoede zoals besproken in §2.1.

Om te bepalen of een huishouden tot de minima behoort wordt naar het besteedbaar inkomen van het huishouden gekeken. Het besteedbaar inkomen wordt afgeleid van het bruto-inkomen (van alle leden van het huishouden samen) dat bestaat uit winst uit onderneming en/of (bruto-)inkomsten uit arbeid en vermogen en/of inkomsten door uitkeringen. Van het bruto-inkomen worden de premies voor sociale zekerheid, heffingen en belastingen afgetrokken. Als het besteedbaar inkomen van een huishouden onder het sociaal minimum (of een bepaald percentage hiervan) ligt dan wordt dit huishouden tot de minima gerekend.

Beleidsmatige armoedegrens

De **beleidsmatige armoedegrens** is gebaseerd op het sociaal minimum. Het sociaal minimum is het wettelijk bestaansminimum zoals dat in de Haagse politiek is vastgesteld. De sociale wetgeving, waaronder met name de Wet Werk en Bijstand en de Algemene Ouderdomswet, zijn hier de basis van. Het sociaal minimum verschilt voor de verschillende typen huishoudens en de leeftijd van individuen in het huishouden. Het minimum voor een alleenstaande tot 65 jaar is bijvoorbeeld gelijk aan het bijstandsniveau. Vanaf 65 jaar is het sociaal minimum van een alleenstaande gelijk aan het AOW-pensioen.

In de meeste gevallen wordt een 'opgeschroefd' percentage van het sociaal minimum als daadwerkelijke armoedegrens gebruikt. Landelijk gebruikt men 105% van het sociaal minimum hiervoor het meest. Hiermee voorkom je dat mensen die bijvoorbeeld een paar tientjes rente hebben gehad niet meer bij de minima worden gerekend.

De gemeente Helmond kent ter ondersteuning van personen en huishoudens met een beperkt inkomen een aantal inkomensondersteunende maatregelen. Voor de verstrekking hiervan wordt ook de afstand tot het sociaal minimum als criterium gebruikt. Voor de individuele bijzondere bijstand, langdurigheidstoelage en kwijtschelding van gemeentelijke belastingen wordt de 100%-grens gebruikt. Voor de maaltijdvoorziening, ouderenvervoer en Collectieve Aanvullende verzekering is de inkomensnorm 110% van het sociaal minimum. In deze monitor wordt daarom, behalve aan de 105%-grens, ook aandacht besteed aan de 100%- en 110%-grens.

3 Minima in Helmond

In dit hoofdstuk wordt gekeken naar de omvang van de minimapopulatie en de kenmerken hiervan. Dus hoeveel minima hebben we in Helmond, om wat voor type huishoudens gaat het en waar in Helmond wonen zij vooral?

3.1 Algemene inkomenssituatie en arbeidsmarktpositie

Voordat we ingaan op de groep minima in Helmond en haar kenmerken, wordt kort een beeld geschetst van de algemene inkomenssituatie van Helmondse huishoudens en hun positie op de arbeidsmarkt.

Gemiddeld heeft een Helmonds gezin €22.300 per jaar te besteden. Dit is €1.700 (-7%) minder dan landelijk. Het inkomen is het laagst voor de eenoudergezinnen. Het huishoudinkomen³ is een optelsom van besteedbare inkomens van alle afzonderlijke leden van het huishouden.

Tabel 1 **Gemiddeld gestandaardiseerd besteedbaar inkomen naar type huishouden**

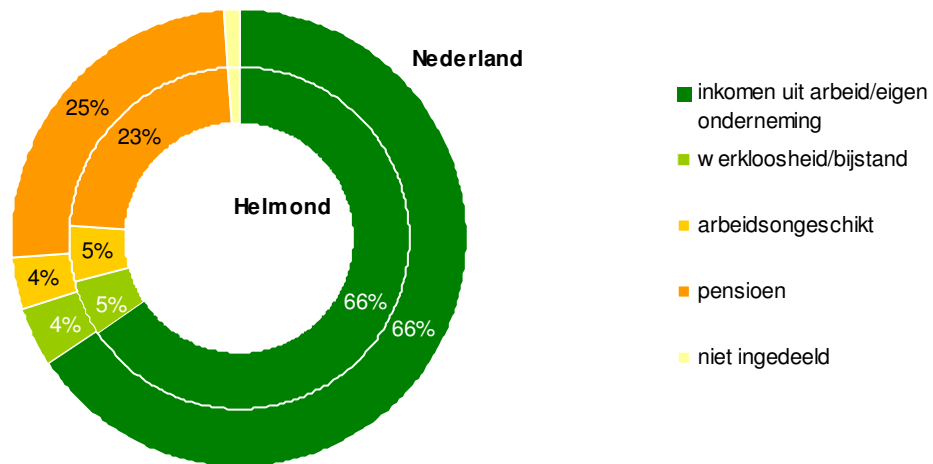
	Helmond	Nederland	afwijking t.o.v. Nederland
Eenpersoonshuishouden	€19.000	€20.400	-7%
Paar zonder kind(eren)	€25.700	€27.500	-7%
Paar met kinderen	€23.500	€25.600	-8%
Eenoudergezin	€17.000	€18.900	-10%
Overig huishouden	€22.700	€24.600	-8%
Totaal	€22.300	€24.000	-7%

Bron: CBS, Regionaal Inkomensonderzoek 2009

Ten opzichte van Nederland heeft Helmond een gelijk aandeel huishoudens dat als belangrijkste bron van inkomen een uitkering heeft voor werkloosheid, bijstand, arbeidsongeschiktheid of AOW (incl. eventueel aanvullend pensioen). Binnen deze groep niet-actieven hebben de huishoudens waarin een pensioen het belangrijkste inkomen vormt zowel in Nederland als Helmond het grootste aandeel. Echter, in Helmond is het percentage huishoudens met als hoofdbron van inkomen een uitkering (dus excl. AOW) met 10% iets groter dan landelijk (8%). In vergelijking met 2006 is het aandeel actieven en niet-actieven gelijk gebleven.

³ We laten hiervoor het gestandaardiseerd besteedbaar inkomen zien. Huishoudens verschillen in grootte en samenstelling. Om het inkomen van verschillende typen huishoudens toch met elkaar te kunnen vergelijken wordt het gemiddeld besteedbaar inkomen gestandaardiseerd. Hierdoor houdt men rekening met de schaalvoordelen van een gemeenschappelijke huishouding (een aantal algemene kosten kunnen namelijk worden gedeeld door de leden van het huishouden).

Figuur 1 Huishoudens naar belangrijkste bron van inkomen, 2009



Bron: CBS, Regionaal Inkomensonderzoek 2009

3.1 Omvang minimapopulatie

Zoals eerder gezegd wordt in Helmond het sociaal minimum gebruikt als inkomensgrens om de omvang van armoede te kunnen bepalen. Het sociaal minimum is gelijk aan de bijstandsnorm (wat verschilt voor de verschillende typen huishoudens). Sommige inkomensvoorzieningen die de gemeente Helmond heeft hanteren een bepaald percentage van deze inkomensgrens. Vandaar dat we in dit hoofdstuk de grens van 105% en 110% van het sociaal minimum laten zien.

In 2009 waren er in Helmond 3.800 huishoudens⁴ die een inkomen hebben tot 105% van het wettelijk sociaal minimum (in 2006 kwam dit aantal nog uit op 3.600 huishoudens). Dit is 10% van het totaal aantal particuliere⁵ huishoudens in Helmond, in tegenstelling tot 8% in Nederland als geheel. Deze Helmondse minimahuishoudens bestaan uit circa 6.900 personen in totaal. Na 2004 kende het aantal minimahuishoudens een daling. In 2009 is het aantal minimahuishoudens weer gestegen. Het aandeel minimahuishoudens ligt in Helmond structureel hoger dan voor heel Nederland.

Met behulp van de minimascan van Stimulansz is op basis van RIO gegevens uit eerdere jaren en gegevens betreffende uitkeringen en bevolking uit eerdere jaren, een raming gemaakt van het aantal particuliere huishoudens in 2010, 2011 en 2012 met een minimuminkomen. De verwachting is dat het aantal huishoudens met een beperkt inkomen (tot 105% van het sociaal minimum) in 2012 zal zijn toegenomen tot 4.200. Deze stijging zal vooral veroorzaakt worden door de economische crisis die zich in de tweede helft van 2008 in Nederland heeft ingezet. De raming laat trouwens zien dat in 2012 het aantal minimumhuishoudens zich zal stabiliseren.

⁴ Het gaat om particuliere huishoudens. Dus excl. studentenhuishoudens en huishoudens in instellingen.

⁵ De huishoudens tot 105% van het sociaal minimum worden door het CBS uitgedrukt in percentage van de doelpopulatie. De doelpopulatie bestaat uit particuliere huishoudens waarvan de hoofdkostwinner of de partner het gehele jaar een inkomen heeft en niet afhankelijk is van studiefinanciering.

	101%		105%		110%	
	aantal	%	aantal	%	aantal	%
2004			3.700	11%		
2006	2.800	8%	3.600	10%	4.600	13%
2007	2.700	7%	3.500	10%	4.500	13%
2008	2.500	7%	3.400	9%	4.400	12%
2009	2.900	8%	3.800	10%	4.900	13%
Raming 2010	3.100	8%	4.000	11%	5.200	14%
Raming 2011	3.200	8%	4.200	11%	5.500	14%
Raming 2012	3.200	8%	4.200	11%	5.400	14%

Bron: CBS, Regionaal Inkomens Onderzoek/Stimulansz minimascan

	101%		105%		110%	
	Nederland	Helmond	Nederland	Helmond	Nederland	Helmond
2004				11%		
2006	7%	8%	9%	10%	11%	13%
2007	6%	7%	8%	10%	10%	13%
2008	6%	7%	8%	9%	10%	12%
2009	7%	8%	8%	10%	10%	13%
Raming 2010	6%	8%	8%	11%	10%	14%
Raming 2011	7%	8%	9%	11%	11%	14%
Raming 2012	7%	8%	9%	11%	11%	14%

Bron: CBS, Regionaal Inkomens Onderzoek/Stimulansz minimascan

Langdurige minima

In 2009 had 4% van de Helmondse huishoudens minimaal 4 jaar lang een inkomen op 105% van het sociaal minimum. Voor Nederland totaal lag dit aandeel op 3%.

	101%		105%		110%	
	Nederland	Helmond	Nederland	Helmond	Nederland	Helmond
2009	2%	3%	3%	4%	5%	7%

Bron: CBS, Regionaal Inkomens Onderzoek 2009

3.2 Demografie minimapopulatie

3.2.1 Samenstelling van het huishouden

Meer dan de helft van de huishoudens met een beperkt inkomen bestaat uit alleenstaanden. Ze vormen echter 'maar' een derde deel van de totale doelpopulatie. In de groep minimahuishoudens zijn ze dus oververtegenwoordigd. Daarnaast zien we ook dat de eenoudergezinnen een relatief groot aandeel hebben in de minimapopulatie. De eenpersoonshuishoudens en eenoudergezinnen vormen daarmee de belangrijkste risicogroepen om met een minimaal inkomen te moeten rondkomen.

	Doelpopulatie	101%	105%	110%
eenpersoonshuishouden	31%	55%	54%	55%
paar zonder kinderen	30%	14%	15%	16%
paar met kinderen	30%	10%	11%	11%
eenoudergezin	6%	17%	17%	15%
overig	4%	3%	3%	3%
totaal	100%	100%	100%	100%

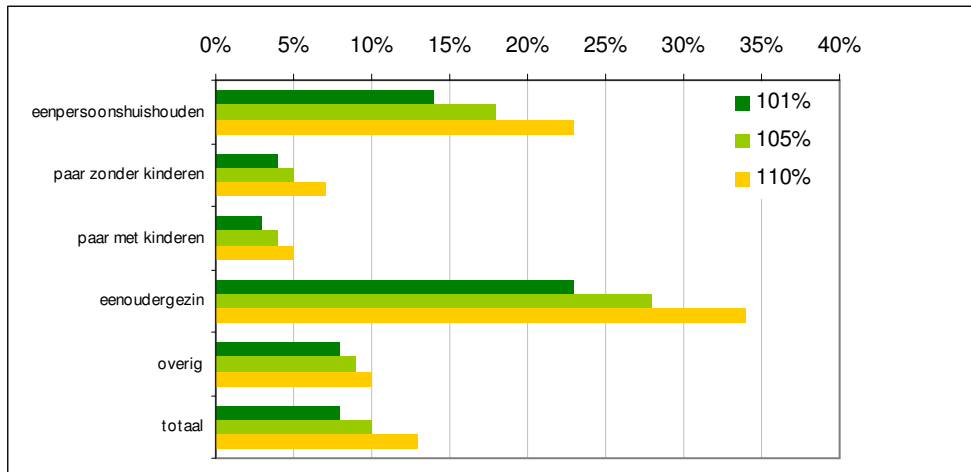
Bron: CBS, Regionaal Inkomens Onderzoek 2009

Noot: er zijn geen gegevens betreffende huishoudensamenstelling bekend voor de raming 2011.

We kunnen ook kijken naar het aandeel minima binnen de verschillende typen huishoudens. Voor het totaal geldt dat 10% van de Helmondse huishoudens een inkomen heeft tot 105% van het sociaal minimum. Dit percentage verschilt voor de verschillende typen huishoudens. De kans om rond te moeten komen van een beperkt inkomen is het grootst voor de eenoudergezinnen. Meer dan 1 op de 4 huishoudens van alleenstaande ouders heeft een beperkt inkomen (tot 105%). Verder treffen we ook binnen de groep alleenstaanden relatief veel minimahuishoudens aan.

Als we de inkomensgrens verlagen dan wel opschroeven tot respectievelijk 101% en 110% van het sociaal minimum zien we ditzelfde beeld. Dezelfde situatie vinden we ook terug voor Nederland totaal. Alleen is hier het percentage minimahuishoudens per huishoudenstype lager.

Figuur 2 **Aandeel minimahuishoudens per type huishouden, Helmond, 2009**

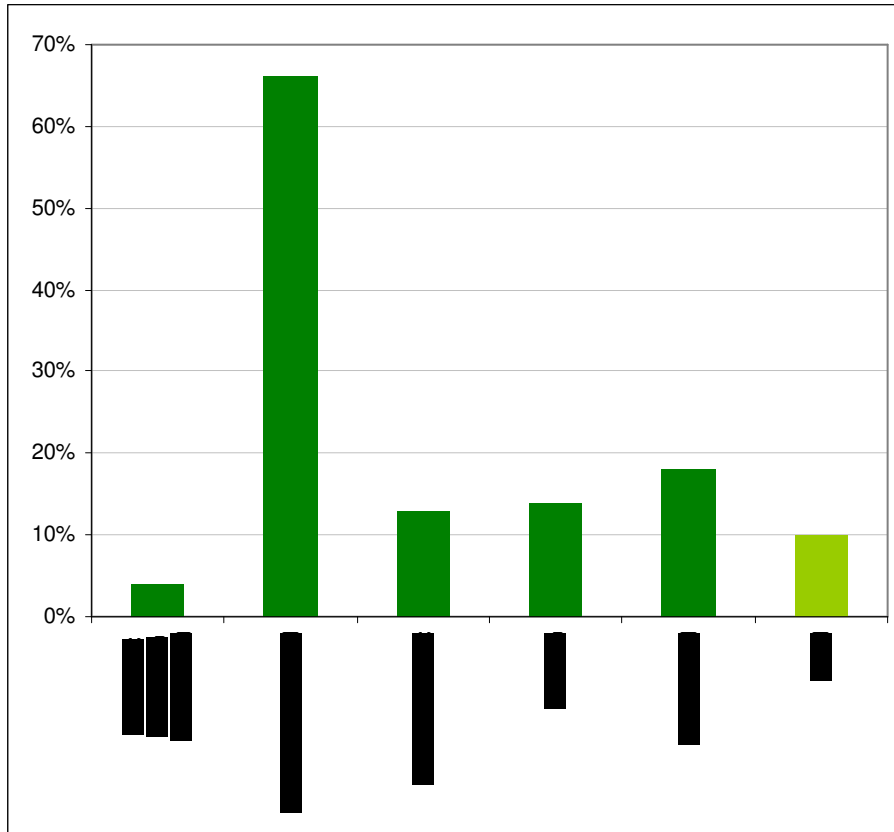


Bron: CBS, Regionaal Inkomensonderzoek 2009

3.2.2 Omvang naar sociaal-economische categorie

De raming die met de minimascan is gemaakt voorziet dat in 2012 23% van de minimahuishoudens binnen de categorie actief valt. Dit zijn huishoudens waarvan de belangrijkste bron van inkomen berust op arbeid, zelfstandig ondernemerschap en/of eigen vermogen. De feitelijke gegevens over 2009 laten nog een aandeel van 25% van de actieven zien. Er is naar verwachting in 2012 dus een groter deel van de minima afhankelijk van een uitkering. Dit zal waarschijnlijk voor een belangrijk deel te verklaren zijn door de economische crisis die zich in 2008 heeft ingezet.

Daarnaast zien we dat in 2009 4% van alle actieven op de arbeidsmarkt een minimuminkomen heeft. Onder de niet-actieven is dit percentage 22%. Onder de huishoudens die een uitkering voor werkloosheid of bijstand ontvangen is dit aandeel het grootst: 66% heeft een minimaal inkomen.

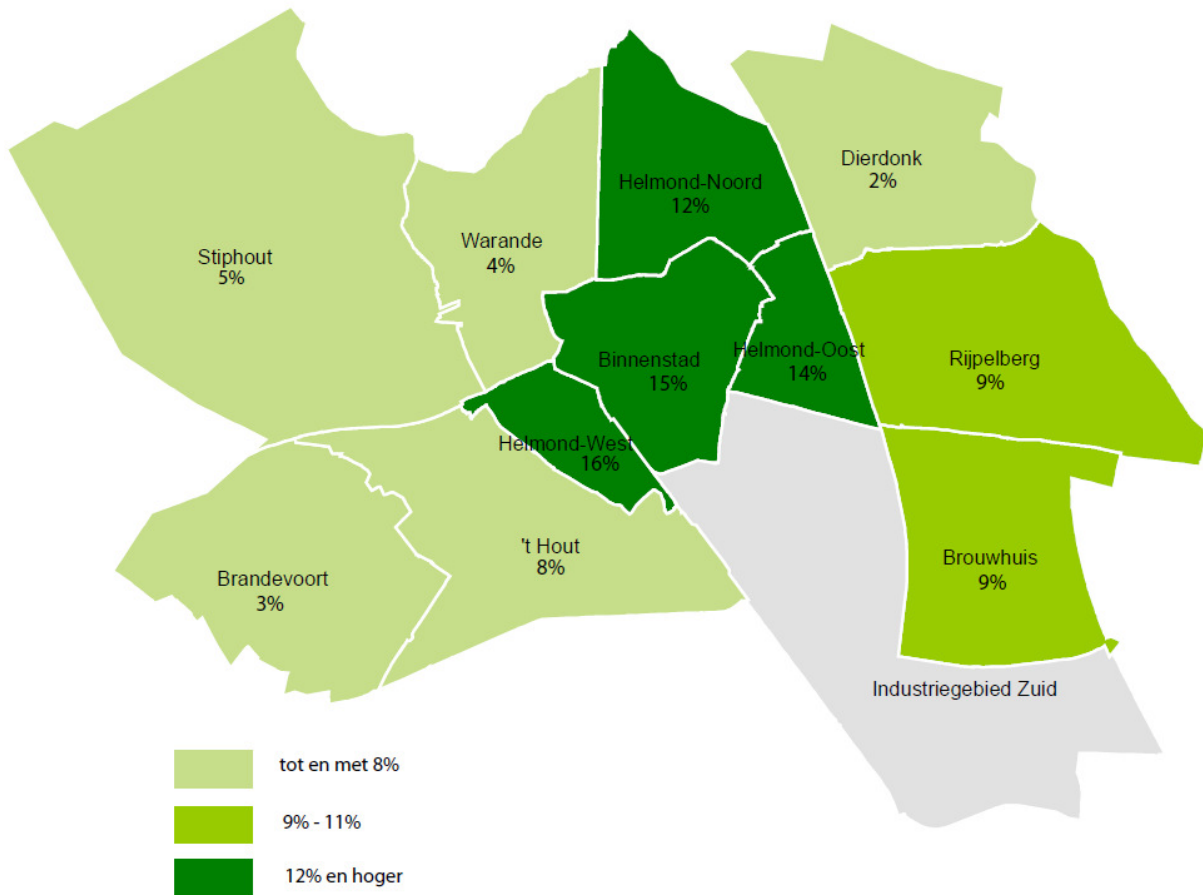
Figuur 3 **Aandeel minimahuishoudens voor de verschillende typen bronnen van inkomsten, Helmond, 2009**

Bron: CBS, Regionaal Inkomensonderzoek 2009

3.2.3 Ruimtelijke spreiding van minima

Een kwart van de huishoudens met een inkomen tot 105% van het sociaal minimum vinden we in de Binnenstad. Daarnaast zijn het Helmond-Noord en Helmond-Oost waar we een groot aandeel van de minima vinden. Als we per wijk kijken naar het percentage minimahuishoudens (zie onderstaand kaartje) van het totaal aantal huishoudens, dan zien we dat de Helmond-West hierin koploper is. 16% van alle huishoudens heeft een inkomen tot 105% van het sociaal minimum. Ook de andere oudere wijken (Helmond-West, Helmond-Oost en Helmond-Noord) hebben een bovengemiddeld aandeel minimahuishoudens. Als de 110%-grens wordt gebuikt zien we ditzelfde beeld ontstaan.

Figuur 4 **Aandeel minimahuishoudens (105%) per wijk, Helmond**

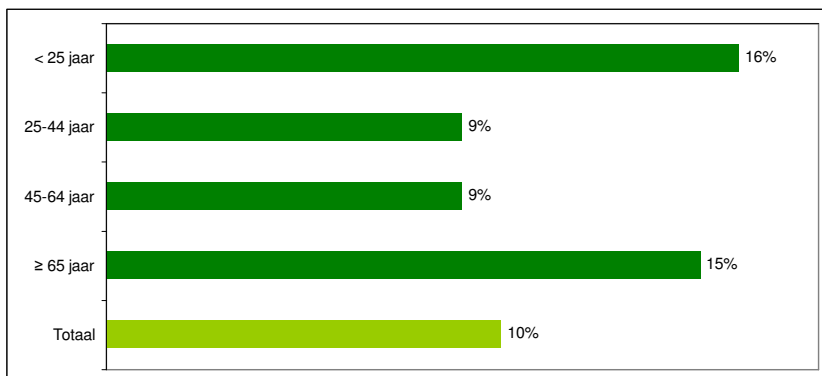


Bron: CBS, Regionaal Inkomensonderzoek 2009

3.2.4 Minimahuishoudens naar leeftijd

Het hoogste aandeel minima vinden we onder de jongste huishoudens; 16% van de huishoudens waarvan de hoofdkostwinner jonger is dan 25 jaar heeft een beperkt inkomen. Daarnaast zijn het ook de oudere huishoudens die relatief gezien veel minima omvatten.

Figuur 5 **Aandeel minimahuishoudens (105%) per leeftijdscategorie hoofdkostwinner, Helmond**



Bron: CBS, Regionaal Inkomensonderzoek 2009

3.2.5 Minimahuishoudens naar etniciteit

De alloctonen zijn oververtegenwoordigd in de groep minima; 33% van de minima bestaat uit huishoudens waarvan de hoofdkostwinner van allochtone komaf is. In de doelpopulatie beslaan ze

'slechts' een aandeel van 19%. We zien ook dat binnen de groep allochtonen het aandeel minima groter is dan bij de autochtonen. Respectievelijk 13% en 22% binnen de groep westerse en niet-westerse huishoudens heeft een beperkt inkomen. Dit tegenover 8% bij de autochtone gezinnen.

	doelpopulatie	105%	
		%	% binnen categorie
Autochtoon	80%	67%	8%
Westerse allochtoon	11%	15%	13%
Niet-westerse allochtoon	8%	18%	22%
Totaal	100%	100%	10%

Bron: CBS, Regionaal Inkomensonderzoek 2009

3.2.4 Kinderen in minimahuishoudens

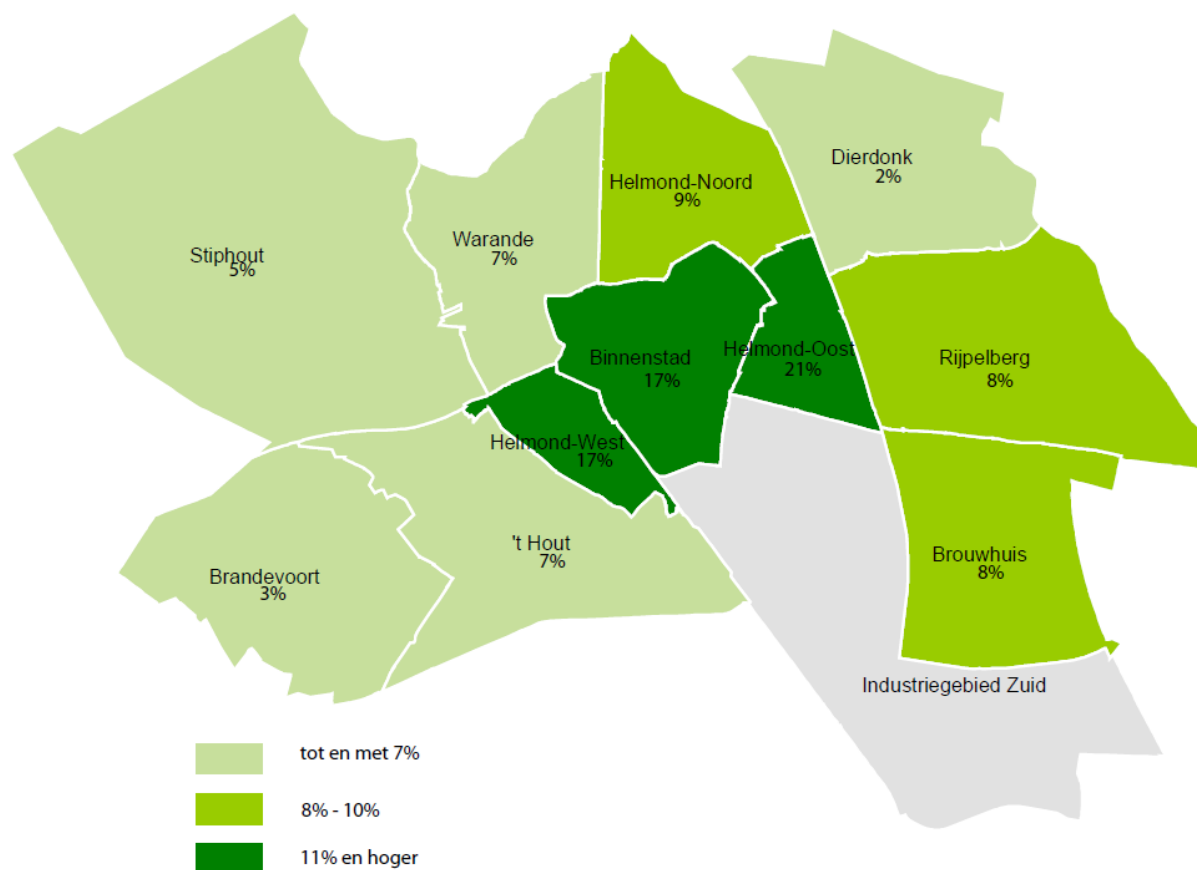
Cijfers uit 2009 laten zien dat er in dat jaar 1.690 minderjarige kinderen woonden in een gezin met een beperkt inkomen (105%). Dit is 9% van het totaal aantal kinderen in huishoudens in de doelpopulatie. Voor de inkomensgrenzen 110% en 120% ligt dit aantal in 2009 op respectievelijk 2.060 en 2.680 minderjarige kinderen. Voorheen hadden we ook ramingen voor recentere jaren op basis van de Stimulanz minimascan. Vanaf dit jaar zijn deze echter niet meer beschikbaar.

	105%		110%		120%	
	aantal	% van de doelpopulatie	aantal	% van de doelpopulatie	aantal	% van de doelpopulatie
2007	1.670	9%	2.060	11%	2.410	13%
2008	1.640	9%	1.980	10%	2.420	13%
2009	1.690	9%	2.060	11%	2.680	14%

Bron: CBS, Regionaal Inkomensonderzoek

Als we kijken naar de spreiding over de stad zien we dat het vooral de oudere wijken zijn waar het aandeel minderjarige kinderen in een minimahuishouden groot is. In Helmond-Oost bijvoorbeeld maakt 1 op de 5 (21%) kinderen onder de 18 jaar deel uit van een gezin met een inkomen tot 105% van het sociaal minimum. Dit zijn natuurlijk ook de wijken waar we relatief veel minimahuishoudens vinden.

Figuur 6 **Aandeel kinderen in minimahuishoudens (105%) per wijk, Helmond**



Bron: CBS, Regionaal Inkomensonderzoek 2009

4 Bijstandspopulatie

De cijfers uit hoofdstuk 3 zijn gebaseerd op het Regionaal Inkomens Onderzoek van het CBS. Dit onderzoek geeft echter minimale achtergrondinformatie van de sociale minima. Daarnaast liggen de gegevens enkele jaren achter doordat gebruik wordt gemaakt van belastinggegevens. Om toch een wat uitgebreider en actueler profiel te kunnen maken van deze groep zoomen we in op de huishoudens met een bijstandsuitkering. Het wettelijk sociaal minimum komt overeen met bijstandsniveau. Binnen de totale groep minimahuishoudens vormen de bijstandsgezinnen slechts een deel. Een ander deel bestaat uit huishoudens waar men een inkomen uit arbeid heeft of uit een andersoortige uitkering (bijvoorbeeld pensioen, arbeidsongeschiktheid of WW). Met uitzondering van de mensen met een onvolledige AOW-uitkering (en daardoor aanvullende bijstand ontvangen) worden deze huishoudens in deze paragraaf dus buiten beschouwing gelaten omdat we hiervan geen gedetailleerde informatie hebben. De gegevens over de bijstandspopulatie hebben betrekking op het jaar 2010 en zijn afkomstig van de afdeling Werk en Inkomen van de gemeente Helmond.

4.1 Huishoudens met een bijstandsuitkering

In 2010 waren er in Helmond 2.310 uitkeringsgerechtigden die het hele jaar of een gedeelte daarvan⁶, bijstand (WWB, WIJ, IOAW of IOAZ) hebben ontvangen. Dit is exclusief de personen die een aanvulling vanuit de bijstand kregen op een onvolledige AOW-uitkering. 23% heeft een gedeeltelijke of volledige ontheffing van de arbeidsverplichting. In een huishouden kan sprake zijn van meerdere uitkeringsontvangers. Een voorbeeld hiervan is een gezin waarin zowel de ouders als een van de volwassen kinderen een uitkering ontvangt. Wanneer we hier rekening mee houden gaat het uiteindelijk om 2.220 Helmondse huishoudens (totaal 4.923 personen) waar in 2010 sprake was van een uitkeringssituatie.

Het aantal huishoudens met een bijstandsuitkering is lager dan in 2008. In 2008 waren er ruim 2.400 huishoudens die het gehele jaar of een gedeelte daarvan een bijstandsuitkering hebben gehad.

4.1.1 Bijstandshuishoudens naar type huishouden

40% van de bijstandshuishoudens bestaat uit 1 persoon, in 28% van de gevallen gaat het om een eenoudergezin. In vergelijking met de totale Helmondse huishoudenspopulatie zijn deze twee typen oververtegenwoordigd binnen de bijstandspopulatie. De verdeling naar type huishouden komt overeen met die in de bijstandspopulatie van 2008.

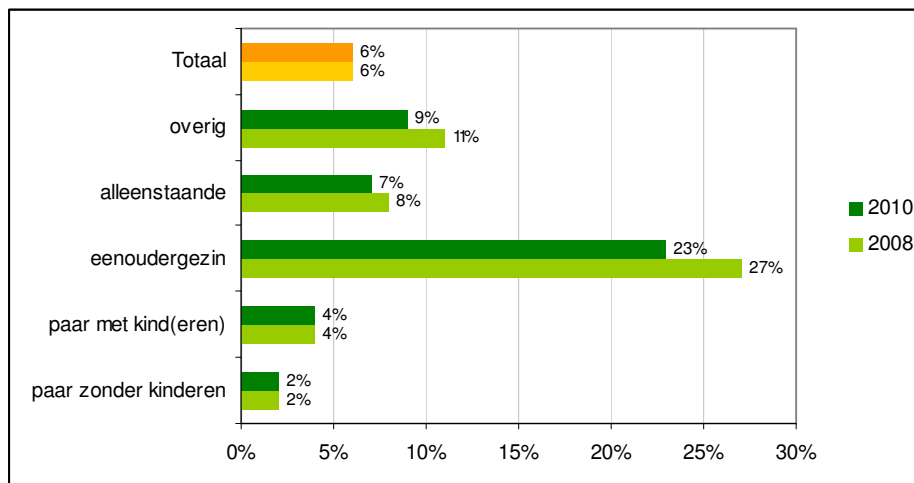
	2008		2010	
	aantal	%	aantal	%
Paar zonder kinderen	248	10%	184	8%
Paar met kind(eren)	450	19%	444	20%
Eenoudergezin	669	28%	628	28%
Alleenstaande	971	40%	878	40%
Overig/niet bekend	98	4%	86	4%
Totaal	2.436	100%	2.220	100%

Bron: W&I, bewerking Onderzoek en Statistiek

Binnen de totale groep alleenstaanden in Helmond is het aandeel dat een bijstandsuitkering heeft 7%. Binnen de eenoudergezinnen is dit aandeel het hoogst: bijna een kwart van de alleenstaande ouders heeft een bijstandsuitkering. In totaal bevinden 6 van de 100 Helmondse huishoudens zich in een bijstandssituatie. In vergelijking met de bijstandspopulatie in 2008 valt op dat het aandeel bijstandshuishoudens onder de eenoudergezinnen met 4%-punt is toegenomen.

⁶ De gegevens van het RIO uit het voorgaande hoofdstuk gaan over huishoudens die het hele jaar door een minimuminkomen hebben. In de bijstandspopulatie zitten ook mensen die slechts een paar maanden bijstand hebben gehad.

Figuur 7 Aandeel bijstandshuishoudens binnen type huishouden in Helmond, 2008 en 2010



Bron: W&I, bewerking Onderzoek en Statistiek

4.1.2 Bijstandshuishoudens naar etnische achtergrond

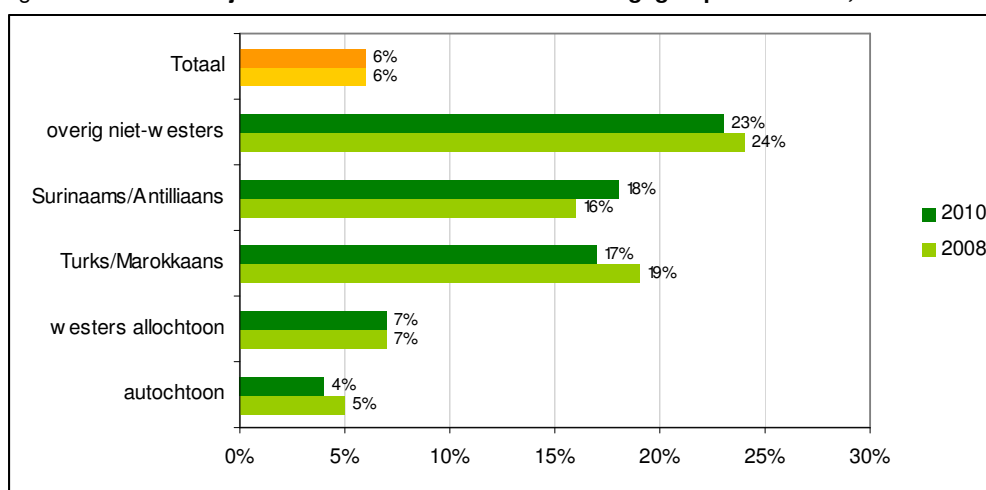
Van elke 10 bijstandshuishoudens in Helmond hebben er 4 een allochtone afkomst. In de totale Helmondse huishoudenspopulatie is dit aandeel 21%. In de bijstandspopulatie vinden we dus een oververtegenwoordiging van allochtonen. De huishoudens waarvan het hoofd van niet-westerse komaf is, maken het grootste deel uit. Met name de Turkse en Marokkaanse huishoudens hebben een groot aandeel. Binnen de totale groep gezinnen van Turkse of Marokkaanse afkomst is het aandeel bijstandsgezinnen ook het grootst: 17% van alle Turkse en Marokkaanse huishoudens heeft in 2010 een bijstandsuitkering genoten.

Tabel 9 Bijstand naar etnische achtergrond, 2008 en 2010

	2008		2010	
	aantal	%	aantal	%
Autochtoon	1.468	60%	1.243	56%
Westers allochtoon	285	12%	295	13%
Turks/Marokkaans	362	15%	346	16%
Surinaams/Antilliaans	80	3%	93	4%
Overig niet-westers	221	9%	225	10%
Onbekend	20	1%	18	1%
Totaal	2.436	100%	2.220	100%

Bron: W&I, bewerking Onderzoek en Statistiek

Figuur 8 Aandeel bijstandshuishoudens binnen bevolkingsgroep in Helmond, 2008 en 2010



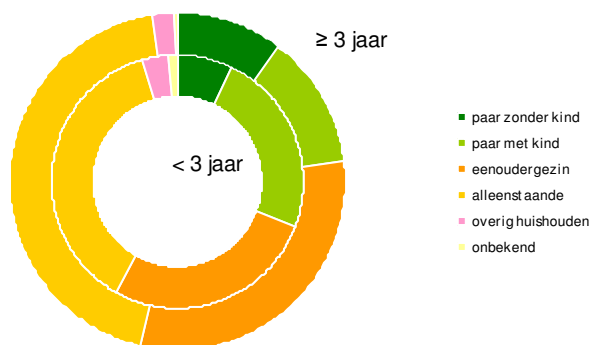
Bron: W&I, bewerking Onderzoek en Statistiek

4.1.3 Langdurige bijstand

In 2010 heeft een derde van de bijstandshuishoudens de uitkering al ononderbroken 3 jaar of langer. Het merendeel hiervan bestaat, net zoals in de groep huishoudens die korter dan 3 jaar in de bijstand zitten, uit alleenstaanden. Het aandeel onder de langdurig bijstandsgerechtigden is wel groter (44% tegenover 37% onder de kortdurend uitkeringsgerechtigden). Ditzelfde zien we bij de paren zonder kinderen en eenoudergezinnen. Onder de langdurig bijstandsgerechtigden is het aandeel paren met kinderen juist kleiner dan onder de groep die korter dan 3 jaar bijstand geniet.

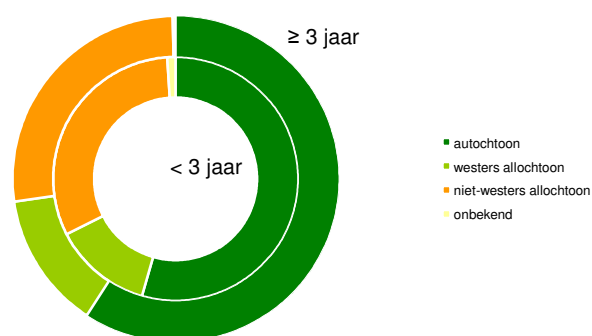
Van 4 van de 10 langdurige bijstandshuishoudens in 2010 is het hoofd van het huishouden van allochtone komaf. Dit aandeel is lager binnen de groep die minder dan 3 jaar bijstand ontvangt. In de groep langdurig bijstandsgerechtigden vinden we dus relatief meer autochtone gezinnen. 52% van de langdurige bijstandsccliënten heeft een gehele of gedeeltelijke ontheffing van de arbeidsverplichting.

Figuur 9 Bijstandshuishoudens naar huishoudvorm



Bron: W&I, bewerking Onderzoek en Statistiek

Figuur 10 Bijstandshuishoudens naar etniciteit hoofd



Bron: W&I, bewerking Onderzoek en Statistiek

74% van de huishoudens die langdurig een bijstandsuitkering ontvangen heeft een hoofd dat 40 jaar of ouder is. Onder de groep huishoudens korter dan 3 jaar in de bijstand is dit aandeel 50%. Hier vinden we logischerwijs wel meer jonge huishoudens (het hoofd is jonger dan 27 jaar).

	< 3 jaar in de bijstand	≥ 3 jaar in de bijstand
< 27 jaar	19%	2%
27 t/m 39 jaar	30%	23%
40 jaar en ouder	50%	74%
Onbekend	1%	0%
Totaal	100%	100%

Bron: W&I, bewerking Onderzoek en Statistiek

Langdurige bijstand naar wijk

Een derde van alle huishoudens met bijstand vinden we in de Binnenstad. Daarnaast zijn het Helmond-Oost en Helmond-Noord die een relatief groot aandeel voor hun rekening nemen. Als we kijken naar de huishoudens die langdurig (3 jaar of langer) in de bijstand zitten dan zien we ditzelfde beeld. Als we kijken naar de bijstandspopulatie binnen de wijken dan zien we dat het aantal langdurige bijstandshuishoudens, als aandeel van de totale bijstandsgroep in die wijk, het grootst is in 't Hout. Van alle bijstandshuishoudens in deze wijk leeft 43% al 3 jaar of langer op bijstandsniveau. Ook in Helmond-Oost en Helmond-Noord is dit aandeel bovengemiddeld. In de Binnenstad heeft 28% van de bijstandshuishoudens de uitkering al langdurig.

4.1.4 Kinderen in bijstandshuishoudens

In de 2.220 huishoudens die in 2010 voor lange of kortere tijd bijstand ontvingen bevonden zich 1.412 kinderen onder de 18 jaar. Hiervan waren er 1.036 niet ouder dan 12 jaar. Het merendeel van de kinderen (56%) woont in gezinnen met een alleenstaande ouder met bijstand. Daarnaast zien we dat

43% van de minderjarige kinderen in bijstandsgezinnen in gezinnen woont waarvan het hoofd van niet-westerse komaf is. 33% van de kinderen in een bijstandssituatie komt uit een gezin waarin al 3 jaar of langer van een bijstandsuitkering wordt geleefd.

4.1.5 Aanvullende bijstand 65-plussers

Wanneer personen de pensioengerechtigde leeftijd hebben bereikt kunnen ze geen aanspraak meer maken op een bijstandsuitkering. Wanneer men echter GEEN recht heeft op een volledige AOW-uitkering (bijvoorbeeld omdat ze een gedeelte van hun leven buiten Nederland hebben gewoond) kunnen ze wel aanspraak maken op aanvullende bijstand. In oktober 2011 waren er in Helmond 256 huishoudens die hier gebruik van maakten. In 61% van de gevallen gaat het om huishoudens van niet-westerse allochtone afkomst. Deze personen zijn veelal op wat latere leeftijd naar Nederland gekomen en zijn hier te kort om recht te hebben op een volledige AOW-uitkering.

Naast de groep 65-plussers met een onvolledige AOW-uitkering en aanvullende bijstand, is er ook een groep 'deel-AOW-ers' die wel recht heeft op aanvullende bijstand maar dit niet ontvangt. Ze weten bijvoorbeeld niet dat ze er gebruik van kunnen maken. In oktober 2011 gaat het om een groep van 95 huishoudens. In deze groep zijn het vooral de autochtonen die een onvolledige AOW-uitkering hebben, recht hebben op aanvullende bijstand, maar hier geen gebruik van maken.

4.1.5 Risicogroepen

Zoals uit bovenstaande informatie blijkt behoren tot de risicogroepen (om te moeten rondkomen van een bijstandsuitkering) vooral de eenoudergezinnen, alleenstaanden en niet-westerse allochtonen.

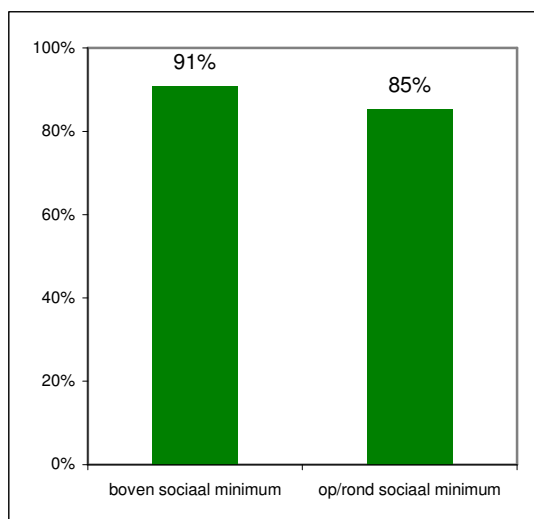
5 Culturele participatie

Deelname aan culturele activiteiten

In 2010 is een enquête gehouden onder inwoners van de gemeente Helmond. Op basis van deze enquête kunnen we een beeld schetsen van het bezoek van lagere en hogere inkomens aan culturele activiteiten. In de armoedemonitor van 2009 zijn uitgebreidere gegevens gepresenteerd met betrekking tot sportieve en culturele participatie van (niet-)minima. Voor deze uitgebreidere set aan gegevens kunnen we echter geen update geven. Daarnaast zijn de indicatoren voor culturele participatie in de armoedemonitor van 2009 anders dan die in deze monitor worden gepresenteerd.

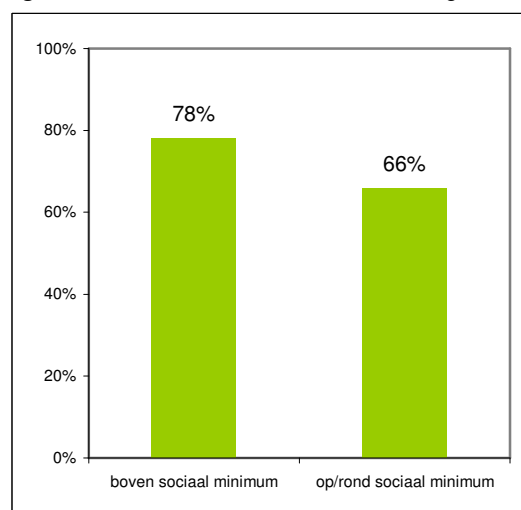
Van de mensen die deel uit maken van een huishouden dat moet rondkomen van een beperkt inkomen heeft 85% in de 12 maanden voorafgaand aan het onderzoek minimaal 1 keer deelgenomen aan een culturele activiteit. Onder de huishoudens boven het sociaal minimum is dit percentage 91%. Voor alle groepen van culturele activiteiten geldt dat het bezoek van mensen uit gezinnen met een beperkt inkomen lager is. Het verschil is vooral groot als het gaat om bezoek aan musea en galerieën.

Figuur 11 Bezoek aan culturele voorstellingen/evenementen totaal



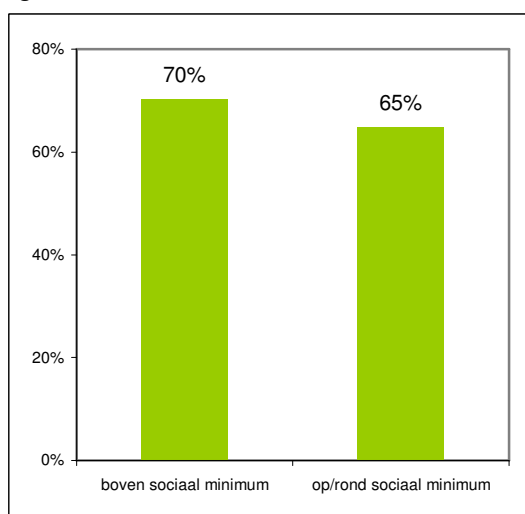
Bron: Inwonersenquête 2010

Figuur 12 Bezoek aan festivals/voorstellingen/concerten



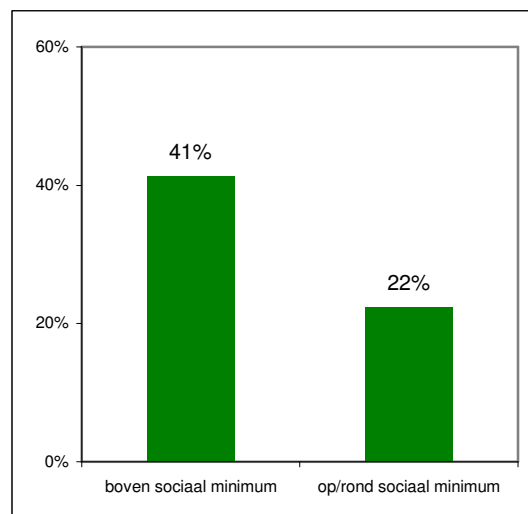
Bron: Inwonersenquête 2010

Figuur 13 Bezoek aan film



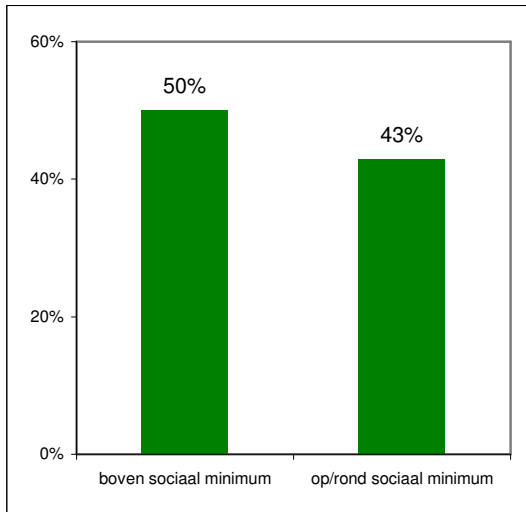
Bron: Inwonersenquête 2010

Figuur 14 Bezoek aan museum/galerie



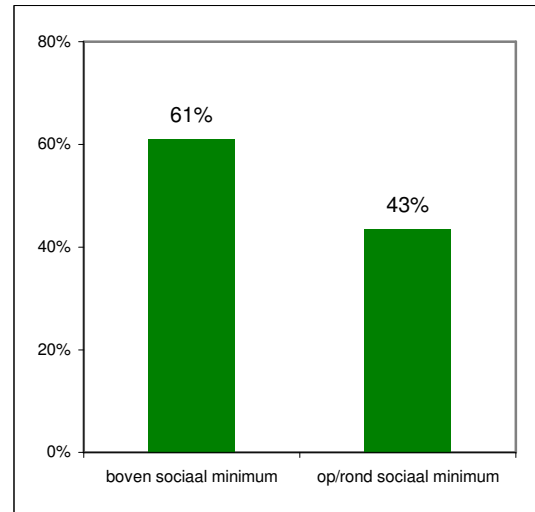
Bron: Inwonersenquête 2010

Figuur 15 Bezoek aan bibliotheek



Bron: Inwonersenquête 2010

Figuur 16 Bezoek aan overige activiteiten

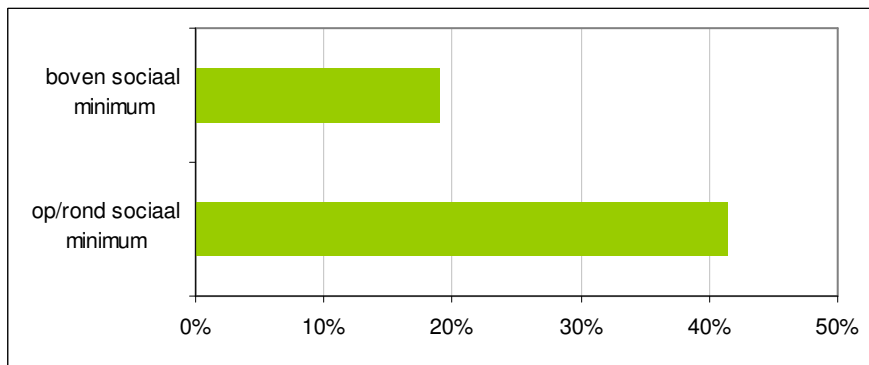


Bron: Inwonersenquête 2010

Redenen van niet-gebruik cultureel aanbod

Van de personen die deel uit maken van een huishouden met een beperkt inkomen geeft 41% aan dat ze bepaalde voorstellingen, evenementen of instellingen niet bezoeken omdat ze de financiële middelen er op dat moment niet voor hebben. Er spelen dus zeker ook andere redenen mee die geen direct verband houden met de financiële situatie van het gezin. Onder de personen waarvan het huishoudinkomen boven het sociaal minimum uitkomt is zegt 19% niet deel te nemen in verband met beperkte financiële middelen.

Figuur 17 Percentage dat aangeeft geen gebruik te maken van het cultureel aanbod door een gebrek aan financiële middelen



Bron: Inwonersenquête 2010

6 Instrumenten voor financiële ondersteuning

Voor Helmonders met een beperkt inkomen bestaan er verschillende voorzieningen om hun financiële lasten te verlichten of hun inkomen te verhogen. Hieronder vallen onder meer de bijzondere bijstand, langdurigheidstoelage en kwijtschelding van gemeentelijke heffingen. Niet alle rechthebbende personen en huishoudens maken ook daadwerkelijk gebruik van de gemeentelijke voorzieningen. Uit verschillende onderzoeken die de afgelopen jaren zijn gedaan naar niet-gebruik blijkt er verschillende redenen zijn waarom mensen niet of nauwelijks gebruik maken van financiële regelingen waar ze wel recht op hebben. Een deel van de mensen kent de regelingen niet. Sommigen denken niet in aanmerking te komen terwijl dat wel zo is. Daarnaast geeft een deel aan bang te zijn voor de financiële gevolgen als ze hun inkomen bij aanvang te hoog inschatten. Een andere reden is dat mensen de ondersteuning slechts voor een korte periode nodig (denken te) hebben en het bedrag niet de moeite waard vinden.

6.1 Niet-gebruik financiële regelingen

In deze paragraaf kijken we naar de verschillende inkomensondersteunende voorzieningen in de gemeente Helmond. Daarbij richten we de aandacht op het gebruik, het bereik en de kosten die de regelingen met zich meebrengen. Voor het bereik wordt allereerst de doelgroepopulatie bepaald. Het aantal daadwerkelijke gebruikers wordt daarop gedeeld. Daarnaast laten we ook een profiel van de gebruikers zien op basis van huishoudenssituatie, etnische achtergrond en leeftijd. Dit profiel hebben we kunnen maken door een koppeling met de Gemeentelijke Basis Administratie.

De laatste jaren zijn er verschillende inspanningen gedaan om de bekendheid van de verschillende inkomensregelingen onder de aandacht van de minima te brengen. Zo is er van oktober 2010 t/m maart 2011 een communicatiecampagne met posters en folders geweest. De verspreiding hiervan liep via verschillende intermediairs (maatschappelijke organisaties, huisartsen, scholen, supermarkten en cafetaria's). In het begin van 2010 is aan deze intermediairs ook een inkomenskaart verspreid. Hierop staan alle lokale en landelijke inkomensondersteunende regelingen. In 2011 is deze inkomenskaart gesplitst in een kaart met landelijke regelingen en een met de lokale voorzieningen. Daarnaast zijn in de resultaatafspraken met maatschappelijke partners afspraken gemaakt dat zij hun klanten moeten wijzen op mogelijke inkomensondersteunende voorzieningen (Stichting Leergeld, Super Sociaal en Lets Ruilwinkel). De formulierenbrigade is in 2010 volledig geïmplementeerd, werkende vanuit vaste spreekuurpunten in de wijken en vanaf 2011 ook op vindplaatsen zoals de Lets Ruilwinkel.

6.2.1 Individuele bijzondere bijstand

De Wet Werk en Bijstand (WWB) heeft de mogelijkheid om in situaties waarbij er sprake is van bijzondere noodzakelijke kosten van het bestaan extra bijstand te verlenen. Afhankelijk van de draagkracht in inkomen en vermogen kan men in aanmerking komen voor individuele bijzondere bijstand voor extra kosten. De aanvraag voor bijzondere bijstand kan lopen via het Werkplein (indien men een WWB-uitkering ontvangt) of via de Zorgpoort. Tot de doelgroep van de bijzondere bijstand horen alle burgers met een inkomen op het sociaal minimum en relatief hoge noodzakelijke kosten. Omdat niet altijd wordt vastgehouden aan de bijstandsgrens (100% sociaal minimum), omdat er ook gekeken wordt naar persoonlijke omstandigheden, gaan we in deze monitor voor de doelgroep uit van 105% van het sociaal minimum.

In 2010 heeft, naar schatting, 29% van de huishoudens met een inkomen tot 105% van het sociaal minimum gebruik gemaakt van de bijzondere bijstand. Het bereik is daarmee ten opzichte van de jaren daarvoor niet veranderd. Als we naar het lopende jaar kijken zien we dat er tot en met 28 oktober 2011 al 859 huishoudens zijn geweest die gebruik hebben gemaakt van de individuele (onbelaste) bijzondere bijstand.

Individuele (onbelaste) bijzondere bijstand				
Inkomensnorm = 100% t.o.v. het sociaal minimum				
	2007	2008	2009	2010
Aantal huishoudens	995	1.026	973	1.065
Doelgroep	3.500	3.400	3.800	4.100
Bereik	28%	30%	26%	26%
Begroot budget	€ 596.876	€ 556.094	€ 735.666	€ 711.550
Besteed budget	€ 688.914	€ 789.546	€ 758.605	€ 834.311
% benut budget	115%	142%	103%	117%

Bron: Werkplein/Zorgpoort Gemeente Helmond, bewerking Onderzoek en Statistiek

De groep mensen die bijzondere bijstand hebben gehad in 2010 bestaat voor meer dan de helft uit alleenstaanden (53%). 22% betreft eenoudergezinnen. Het zijn ook vooral de ouderen die een betaling voor bijzondere bijstand ontvangen: 71% van de huishoudens heeft een hoofd van 40 jaar of ouder. Daarnaast zien we dat 21% van de huishoudens met bijzondere bijstand een niet-westerse achtergrond heeft. Dit is lager dan we zouden verwachten op basis van het aandeel in de totale bijstandpopulatie. Van het totaal aantal bijstandshuishoudens in 2010 heeft nl. 31% een hoofd van niet-westerse afkomst. Dit zou kunnen betekenen dat niet-westerse huishoudens de weg naar deze regeling minder goed kennen.

6.2.2 Langdurigheidstoeslag

In het kader van de WWB (Wet Werk en Bijstand) wordt de langdurigheidstoeslag door de gemeente uitgevoerd. Deze toeslag is bedoeld voor mensen van 23-65 jaar die geen zicht hebben op een inkomensverbetering en die al 5 jaar of langer (onafgebroken) een inkomen hebben op het sociaal minimum op basis van bijstand of volledige arbeidsongeschiktheid. Het inkomen mag dus niet gebaseerd zijn op arbeid (en dus ook niet op een uitkering voor werkloosheid of Ziektewet). Het bepalen van de doelgroep is een ingewikkelde opgave. We hebben namelijk geen zicht op het totaal aantal personen en huishoudens dat al 5 jaar of langer op het sociaal minimum zit. Daarnaast hebben we al zeker geen informatie over de inkomstenbron van deze mensen. Vandaar dat we voor de langdurigheidstoeslag geen betrouwbare uitspraak kunnen doen over de mate waarin de regeling de doelgroep bereikt.

Langdurigheidstoeslag				
Inkomensnorm = 100% t.o.v. het sociaal minimum				
	2007	2008	2009	2010
Aantal huishoudens	910	956	1.096	1.107
Doelgroep	Niet te bepalen	Niet te bepalen	Niet te bepalen	Niet te bepalen
Bereik	-	-	-	-
Begroot budget	€ 347.563	€ 327.250	€ 404.200	€ 434.494
Besteed budget	€ 361.998	€ 370.096	€ 378.135	€ 479.223
% benut budget	104%	113%	94%	110%

Bron: Zorgpoort Gemeente Helmond, bewerking Onderzoek en Statistiek

De huishoudens waarvan een of meerdere gezinsleden een langdurigheidstoeslag heeft ontvangen in 2010 bestaat voor 46% uit alleenstaanden en voor 24% uit eenoudergezinnen. Daarnaast zien we dat 1 op 4 huishoudens van niet-westerse allochtone komaf is. In totaal gaat het om 37% allochtone huishoudens. Qua leeftijd zijn het vooral de huishoudens waarin het hoofd van middelbare leeftijd is (40 t/m 64 jaar) waar een toeslag is ontvangen; 78%. In totaal vinden we 552 kinderen onder de 18 jaar in deze gezinnen.

Voor bepaalde doelgroepen (chronisch zieken, gehandicapten en 65+) zijn in Helmond een aantal regelingen voor inkomensondersteuning mogelijk. Als men tot een van de doelgroepen behoort en

een minimum inkomen heeft tot 110% van het bijstandsniveau kan men gebruik maken van een maaltijdvoorziening en/of het ouderenvervoer.

6.2.3 Maaltijdvoorziening

Mensen kunnen in aanmerking komen voor een bijdrage in de kosten voor de maaltijdservice. Chronisch zieken, gehandicapten en 65 plussers kunnen gebruik maken van de kant en klaar maaltijden via de Stichting Welzijn Ouderen of via een zorgaanbieder. De doelgroep van deze voorziening is niet te bepalen omdat we onvoldoende zicht hebben op het aantal Helmondse inwoners dat én een inkomen op het sociaal minimum heeft en ook nog eens chronisch ziek, gehandicapt of ouder dan 65 jaar is. We kunnen voor deze voorziening daarom niet bepalen hoe groot het bereik is.

Maaltijdvoorziening				
Inkomensnorm = 110% t.o.v. het sociaal minimum				
	2007	2008	2009	2010
Aantal huishoudens	281	309	309	319
Doelgroep	Niet te bepalen	Niet te bepalen	Niet te bepalen	Niet te bepalen
Bereik	-	-	-	-
Begroot budget	€ 78.500	€80.557	€ 82.410	€ 83.729
Besteed budget	€ 60.092	€ 49.702	€ 57.057	€ 52.932
% benut budget	77%	62%	69%	63%

Bron: Zorgpoort Gemeente Helmond, bewerking Onderzoek en Statistiek

In 2010 hebben 319 huishoudens gebruik gemaakt van de maaltijdvoorziening. Deze huishoudens bestaan voor het grootste deel uit alleenstaande autochtone ouderen vanaf 65 jaar. Het aantal kinderen onder de 18 jaar dat deel uitmaakt van een huishouden met een maaltijdvoorziening is dan ook zeer beperkt. Als we naar het lopende jaar kijken zien we dat er tot en met 28 oktober 2011 317 huishoudens zijn geweest die gebruik hebben gemaakt van de individuele (onbelaste) bijzondere bijstand.

6.1.4 Ouderenvervoer (65 t/m 74 jaar)

Personen tussen de 65 en 75 jaar met een minimuminkomen kunnen in aanmerking komen voor een gratis vervoerpas om gebruik te maken van het Collectief Vraagafhankelijk Vervoer (CVV) uitgevoerd door Taxibus. Het gaat hier om een zogenaamd 'van deur tot deur taxivervoer' waarvan men tegen gereduceerde kosten gebruik kan maken. De doelgroep voor het ouderenvervoer is niet te bepalen omdat we niet weten hoeveel ouderen in de leeftijd van 65 t/m 74 jaar in Helmond een inkomen tot 110% van het sociaal minimum hebben. Hierdoor kunnen we niet bekijken in welke mate de regeling de doelgroep bereikt.

Ouderenvervoer				
Inkomensnorm = 110% t.o.v. het sociaal minimum				
	2007	2008	2009	2010
Aantal huishoudens	125	133	123	107
Doelgroep	Niet te bepalen	Niet te bepalen	Niet te bepalen	Niet te bepalen
Bereik	-	-	-	-
Begroot budget	€ 49.440	€ 50.735	€ 51.902	€ 52.732
Besteed budget	€ 26.626	€ 21.904	€ 18.313	€ 24.479
% benut budget	54%	43%	35%	46%

Bron: Zorgpoort Gemeente Helmond, bewerking Onderzoek en Statistiek

In 2010 hebben 107 huishoudens gebruik gemaakt van de regeling ouderenvervoer. De groep 65 t/m 74 jarigen die gebruik maken van het ouderenvervoer bestaan, zoals we kunnen verwachten, bijna in z'n geheel uit alleenstaanden en paren zonder kinderen. Dit zijn ook vooral autochtone huishoudens.

Tot en met 28 oktober 2011 hebben 94 huishoudens gebruik gemaakt van de regeling ouderenvervoer.

6.1.5 Kwijtschelding gemeentelijke heffingen

Huishoudens waarvan het inkomen minimaal is kunnen kwijtschelding aanvragen voor de afvalstoffenheffing, rioolrecht en onroerende zaken belasting. De doelgroep voor de kwijtschelding van gemeentelijke heffingen bestaat in principe uit alle huishoudens met een inkomen op minimumniveau. Daarnaast kan de gemeente op basis van de persoonlijke situatie ook besluiten tot kwijtschelding indien men (iets) boven het sociaal minimum zit. Daarom gaan we in deze monitor voor de doelgroep uit van het totaal aantal huishoudens met een inkomen tot 105% van het sociaal minimum. Op basis hiervan zien we dat in 2010 72% van de doelgroep gebruik maakt van de kwijtscheldingsregeling. In 2007 was dit bereik 10%-punt hoger. Dit heeft te maken met een wijziging in de zogenaamde normpremie waardoor het aantal toekenningen in latere jaren lager is dan in 2007.

Een veranderingen in de regeling is dat iedereen die in 2010 een verzoek tot kwijtschelding heeft ingediend en ook volledige kwijtschelding heeft gekregen, gevraagd is om voor komende jaren het inkomen automatisch te laten toetsen.

Kwijtschelding rioolrechten en afvalstoffenheffing				
Inkomensnorm = 100% t.o.v. het sociaal minimum				
	2007	2008	2009	2010
Aantal huishoudens	2.921	2.532	2.604	2.682
Doelgroep	3.500	3.400	3.800	4.100
Bereik	83%	74%	69%	65%
Begroot budget	€ 1.207.245	€ 1.184.596	€ 1.196.216	€ 1.227.291
Besteed budget	€ 1.250.123	€ 1.204.881	€ 1.133.802	€ 1.217.980
% benut budget	104%	102%	95%	99%

Bron: Afdeling Middelen en Ondersteuning Gemeente Helmond, bewerking Onderzoek en Statistiek

54% van de huishoudens die een toekenning kwijtschelding in 2010 hebben gehad bestaat uit 1 persoon. Daarnaast zien we dat 21% uit eenoudergezinnen bestaat. Deze verdeling komt nagenoeg overeen met de verdeling in de totale groep minima. Daarnaast zien we dat 1 op de 4 huishoudens van niet-westerse allochtone afkomst is. In totaal waren er in 2010 1.220 kinderen onder de 18 jaar die in een huishouden leefden waarin de rioolrechten en de afvalstoffenheffing kwijtgescholden is.

6.1.6 Collectieve Aanvullende ziektekosten verzekering (CAV)

De CAV is een regeling waarmee mensen met een beperkt inkomen in aanmerking komen voor een korting op hun verzekeringspremie en een extra uitbreiding van het aanvullend pakket. De aanvraag hiervoor kunnen ze doen bij het Werkplein (indien ze een WWB-uitkering hebben) of bij de Zorgpoort. In 2010 bestaat de doelgroep uit alle minima met een inkomen tot 110% van het sociaal minimum. We komen daarmee op een bereik van 49%.

Collectieve Aanvullende ziektekosten verzekering (CAV)				
Inkomensnorm = 110% t.o.v. het sociaal minimum				
	2007*	2008	2009	2010**
Aantal huishoudens			3.067	3.047
Doelgroep			5.800	6.200
Bereik			53%	49%
Begroot budget	€ 178.000	€ 252.412	€ 194.659	€ 253.105
Besteed budget	€ 173.447	€ 211.225	€ 179.906	€ 231.612
% benut budget	97%	84%	92%	92%

Bron: Werkplein/Zorgpoort Gemeente Helmond, bewerking Onderzoek en Statistiek

* In 2007 was de CAV er alleen voor de WWB-uitkeringsgerechtigden. Vanaf 2008 is de CAV er voor alle minima tot 110% van het sociaal minimum.

** Door een gebrek aan betrouwbare informatie moeten we voor 2009 en 2010 uitgaan van informatie op persoonsniveau. Bron van de informatie is het evaluatierapport CZM 2010 van BS&F.

We hebben geen informatie over de huishoudens die gebruikmaken van de collectieve aanvullende verzekering.

6.1.7 Compensatieregeling eigen bijdragen AWBZ en WMO

1 april 2011 is deze nieuwe inkomensregeling in werking getreden. Chronisch zieken en gehandicapten die gebruik maken van individuele Wmo-voorzieningen, Abwz-zorg zonder verblijf of een combinatie van beiden zijn hiervoor een eigen bijdrage verschuldigd. Voor mensen met een inkomen tot 120% van het verzamelinkomen bestaat deze uit een vaste, minimale bijdrage per periode. De eigen bijdrage wordt door het CAK opgelegd en direct geheven bij de klant.

De gemeente ontziet klanten tot een bepaalde inkomensgrens (ligt rond het sociaal minimum) categoriaal van het betalen van deze eigen bijdragen. Het CAK stuurt aan hen een factuur waarbij de verschuldigde eigen bijdrage 'op nul wordt gezet'. Dit gebeurt automatisch, klanten hoeven dus geen aanvraag te doen voor deze categoriale compensatieregeling.

Door de manier waarop de regeling wordt uitgevoerd is het bereik van deze regeling 100%. Iedereen die voldoet aan de maximale inkomensnorm wordt door het CAK automatisch gecompenseerd. In het afgelopen kwartaal zijn er gemiddeld 800 leefeenheden per maand gecompenseerd.

6.1.7 Stichting Leergeld

Stichting Leergeld wil bevorderen dat kinderen in minimahuishoudens deelnemen aan het sociaal-maatschappelijk leven. De stichting biedt de ouders en/of opvoeders van deze kinderen financiële ondersteuning voor het laten deelnemen aan sportieve, recreatieve en sociaalvormende activiteiten wanneer andere voorzieningen daar niet in voorzien.

De doelgroep voor de tegemoetkomingen van Stichting Leergeld bestaat uit kinderen en jongeren in de leeftijd van 4 t/m 17 jaar in huishoudens met een inkomen tot 120% van het sociaal minimum⁷. In 2008 waren er 2.440 kinderen onder de 18 jaar die opgroeiden in een gezin waarvan het inkomen niet boven de 120% van het sociaal minimum uitkwam. Omdat de 0 t/m 3 jarigen niet binnen de doelgroep van Stichting Leergeld vallen hebben we voor de 4 t/m 17 jarigen een schatting gemaakt. Deze geeft aan dat er in 2008 circa 1.885 kinderen en jongeren binnen de doelgroep van de stichting vallen. Een schatting voor het jaar 2010 levert een totaal van 2.015 kinderen/jongeren op.

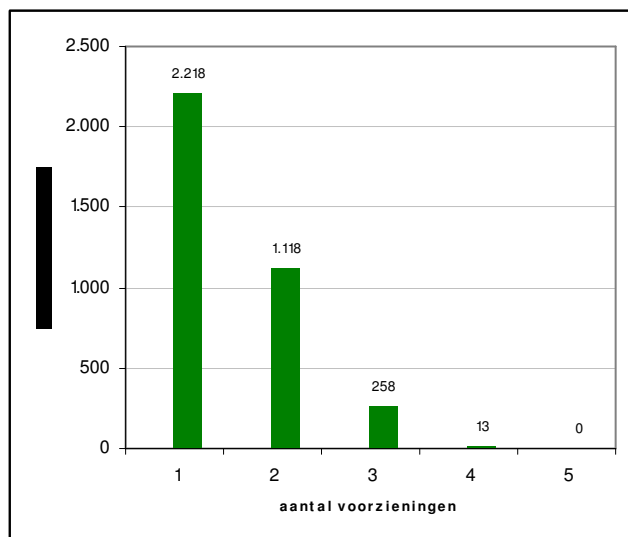
Per 31-12-2010 helpt Stichting Leergeld 766 kinderen en jongeren, 38% van de totale doelgroep, om lid te worden of te blijven van een club of vereniging. Het gaat daarbij om 448 gezinnen, voornamelijk eenoudergezinnen. In 2009 werden er 666 kinderen geholpen, in 2008 636.

⁷ Naast inkomen en leeftijd van de kinderen spelen ook privé-omstandigheden in het gezin een rol bij de toekenning.

6.2 Gebruik van meerdere regelingen

Van de bijna 5.300 huishoudens die in 2010 gebruik heeft gemaakt van een van de gemeentelijke inkomensvoorzieningen (onbelaste bijzondere bijstand, langdurigheidstoelage, maaltijdvoorziening, ouderenvervoer en kwijschelding) heeft 42% gebruik gemaakt van 1 regeling. Bijna 6 op de 10 huishoudens maakt dus gebruik van 2 of meer gemeentelijke regelingen.

Figuur 18 Gebruik van meerdere regelingen*



Bron: Werkplein/Zorgpoort Gemeente Helmond, bewerking Onderzoek en Statistiek

* We kunnen het gebruik van de collectieve aanvullende verzekering niet meenemen in de analyse van het meergebruik.

6.3 Inkomenseffect van armoederegelingen

In 5.1. hebben we het bereik van de verschillende inkomensvoorzieningen in beeld gebracht. In deze paragraaf gaan we kijken welk effect de verschillende regelingen hebben op de financiële positie van minimahuishoudens in Helmond.

Voor de bijzondere bijstand kennen we geen maximale vergoeding. Als mensen qua inkomen aan de voorwaarden voldoen kunnen ze voor bepaalde noodzakelijke behoeften altijd een vergoeding krijgen.

Tabel 11 Vergoedingen per inkomensvoorziening

	maximale vergoeding per jaar
Individuele bijzondere bijstand	geen maximum aan verbonden
Langdurigheidstoelage	
gehuwden/samenwonenden	€ 492**
alleenstaande ouder	€ 442**
alleenstaande	€ 346**
Maaltijdvoorzieningen	
Ouderenvervoer	
Kwijschelding	
rioolrechten	€ 226,32*
afvalstoffenheffing	€ 230,28*
Collectieve Aanvullende Ziektekosten verzekering	€ 188***

* tarieven 2010

**tarieven 2011

*** Gemiddeld voordeel op jaarbasis (2010) voor de verzekerde

6.4 Budgetwinkel

De Budgetwinkel in Helmond verleent diensten op het terrein van schuldhulpverlening, budgetbeheer, budgetbegeleiding, cursus 'Grip op je Knip' en geeft informatie en adviezen om de persoonlijke financiën beheersbaar te krijgen en te houden. Het doel van schuldhulpverlening is om mensen schuldenvrij te maken en ervoor te zorgen dat mensen ook niet (meer) in een schuldensituatie terecht komen.

In 2011 zijn tot en met 28 oktober 284 aanvragen ingediend voor schuldhulpverlening. Over heel 2010 waren er 310 aanvragen. Het daadwerkelijk aantal afgewerkte dossiers komt in 2010 uit op 301, terwijl dit in de jaren ervoor lager lag. Tot 1 november van het lopende jaar zijn al 259 dossiers afgewerkt.

	aanvragen	afgewerkte dossiers
2007	248	257
2008	253	201
2009	304	269
2010	310	301
2011	284*	259**

Bron: Cliëntenmonitor Budgetwinkel Gemeente Helmond

Noot: in de afgewerkte dossiers zitten ook mensen waarvan door motivatieproblemen of verslaving het verzoek is afgewezen.

* Tot en met 28 oktober 2011

** Tot 1 november 2011

In 2009 is een cliëntenmonitor ingevoerd. Hieruit blijkt dat mensen met een acuut probleem (bijvoorbeeld een dreigende huisuitzetting) binnen 48 uur geholpen worden. De gemiddelde wachttijd van de mensen die in 2011 (tot en met 28 oktober) een aanvraag hebben ingediend is bij de mensen die nog niet eerder bekend waren bij de Budgetwinkel 69 dagen. Voor diegenen die al eerder aanspraak hebben gemaakt op de Budgetwinkel is de gemiddelde wachttijd in 2011 106 dagen. Deze zogenaamde recidivisten komen bij aanmelding sowieso al een maand later op de wachtlijst te staan omdat er voorrang wordt gegeven aan mensen die nog niet eerder hebben aangeklopt bij de Budgetwinkel. Mensen met een verslavingsprobleem of met een fors motivatieprobleem worden niet geholpen maar in contact gebracht met een andere hulpverlenende instantie.

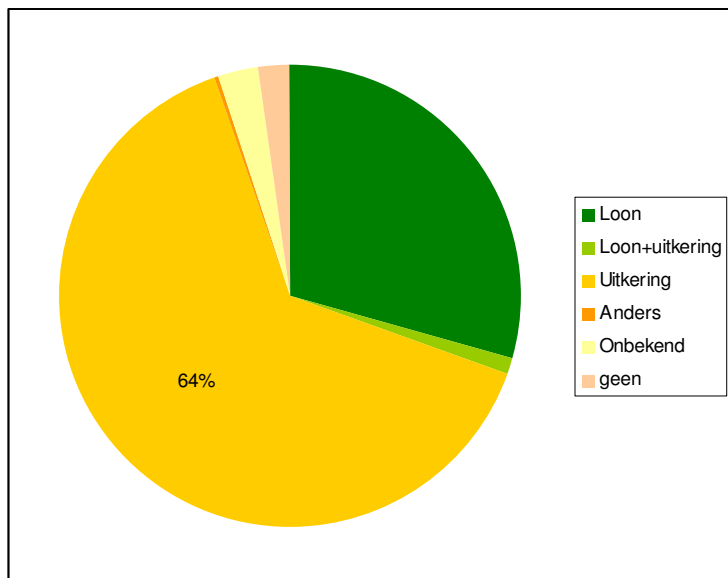
Categorie	2009		2010		2011	
	aantal	gem. aantal wachtdagen	aantal	gem. aantal wachtdagen	aantal	gem. aantal wachtdagen
Binnen 48 uur geholpen	21	0	6	0	-	-
Nog niet eerder bekend bij Budgetwinkel	210	111	227	78	224	69
Bekend bij Budgetwinkel	87	138	83	113	60	106
Komt niet in aanmerking voor schuldhulpverlening*	*		*		*	
Onbekend	4	105	-	-	-	-

Bron: Budgetwinkel Gemeente Helmond

* Deze mensen worden direct doorverwezen naar een psychosociale hulpverlener.

Het merendeel van de mensen dat in 2011 (tot en met 28 oktober) een aanvraag voor hulp heeft ingediend bij de Budgetwinkel heeft een uitkering (64%). Daarnaast heeft een klein gedeelte van de mensen naast een uitkering ook nog loon. 30% van de mensen heeft loon als bron van inkomen. In 2009 lag het aandeel aanvragers met loon (eventueel in combinatie met een uitkering) nog op 36%. In 2010 28%.

Figuur 19 Bron van inkomsten aanvragers 2011*



Bron: Budgetwinkel Gemeente Helmond
 * Tot en met 28 oktober 2011

De oorzaak voor de schulden van deze mensen lopen zeer uiteen. Te denken valt aan niet kunnen omgaan met geld, verlies van baan of uitkering, het blijven zitten met schulden door ex-partner, ziekte, verslaving etc. Vaak geven mensen ook aan dat meerdere gebeurtenissen hebben geleid tot het ontstaan van een schuld.